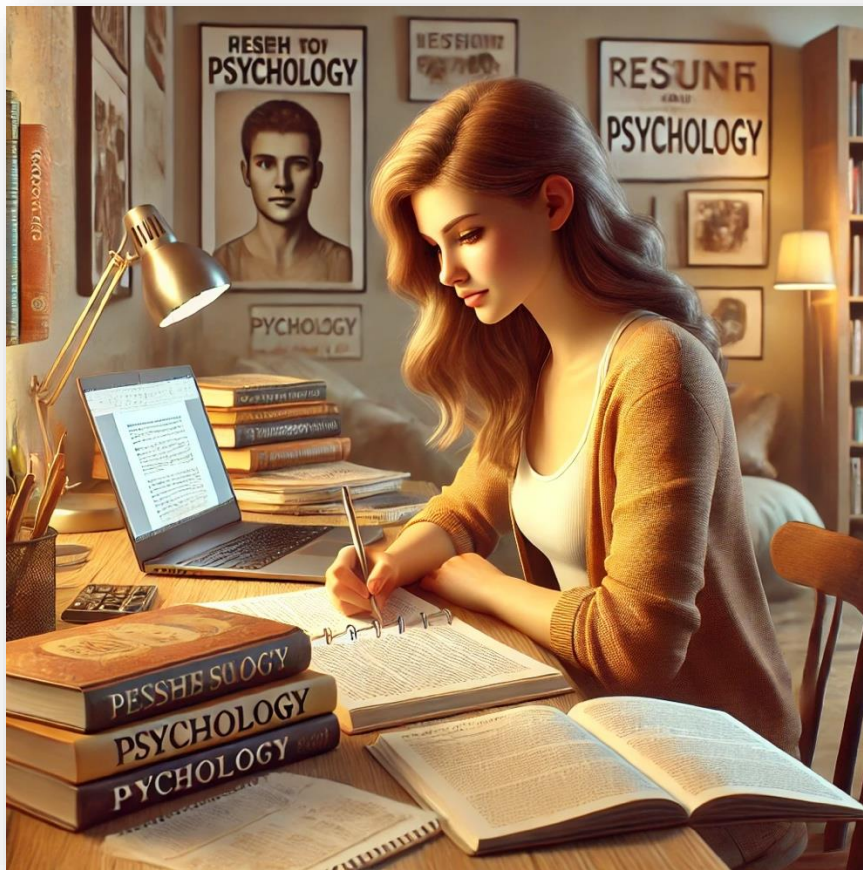


**МІНІСТЕРСТВО ВНУТРІШНІХ СПРАВ УКРАЇНИ
ОДЕСЬКИЙ ДЕРЖАВНИЙ УНІВЕРСИТЕТ ВНУТРІШНІХ СПРАВ**

Кафедра психології та педагогіки

**МЕТОДИЧНІ РЕКОМЕНДАЦІЇ
для студентів спеціальності 053 "Психологія"
перший (бакалаврський) рівень вищої освіти**

**«КУРСОВА РОБОТА З ПСИХОЛОГІЧНИХ ДИСЦИПЛІН:
ПІДГОТОВКА, НАПИСАННЯ ТА ЗАХИСТ»**



Одеса - 2024

УДК 343.1:159.1
М545

*Рекомендовано до друку Науково-методичною радою
Одеського державного університету внутрішніх справ
(протокол від ___ _____ 2024 року № _)*

Автори:

Пасько О. М., доктор юридичних наук, доцент, професор кафедри психології та педагогіки Одеського державного університету внутрішніх справ;

Прудка Л. М., кандидат психологічних наук, доцент, професор кафедри психології та педагогіки Одеського державного університету внутрішніх справ;

Матієнко Т. В., кандидат юридичних наук, доцент, професор кафедри психології та педагогіки Одеського державного університету внутрішніх справ.

Рецензенти:

Охріменко І.М., професор кафедри юридичної психології Національної академії внутрішніх справ, доктор психологічних наук, професор;

Лебедєва Н., засновник Тренінг-корпорації «PSYCHOLOGY», співвласник міжнародного жіночого фестивалю «АНІМА», кандидат психологічних наук

Методичні рекомендації для студентів спеціальності 053 «Психологія» перший (бакалаврський рівень вищої освіти «Курсова робота з психологічних дисциплін: підготовка, написання та захист» /автор.колект.: Пасько О. М., Прудка Л. М., Матієнко Т. В. Одеса : ОДУВС, 2024. 55 с.

УДК 343.1:159.1

ЗМІСТ

Розділ 1. Загальні положення	4
1.1. Мета та завдання курсової роботи.....	5
1.2. Загальні рекомендації щодо виконання курсової роботи.....	5
Розділ 2. Організація написання та захисту курсової роботи	8
2.1. Планування та етапи дослідження.....	9
2.2. Вибір теми курсової роботи.....	9
2.3. Складання плану курсової роботи та його затвердження науковим керівником	10
2.4. Огляд літератури з теми	11
2.5. Вибір методів дослідження	13
2.6. Оформлення тексту курсової роботи та списку використаних джерел відповідно до вимог.....	13
2.7. Перевірка та рецензування курсової роботи науковим керівником.....	13
2.8. Захист курсової роботи.....	14
Розділ 3. Структура та вимоги до оформлення структурних елементів курсової роботи	17
3.1. Структура курсової роботи.....	18
3.2. Оформлення курсової роботи.....	20
Розділ 4. Методичні рекомендації до проведення дослідження та написання курсової роботи	23
4.1. Методичні рекомендації щодо складання вступу.....	24
4.2. Методичні рекомендації щодо проведення теоретичного аналізу	28
4.3. Емпіричне дослідження: організація та аналіз результатів	31
4.4. Методичні рекомендації до написання висновків	33
Список використаних джерел	36
Додатки	37

1. ЗАГАЛЬНІ ПОЛОЖЕННЯ

Курсова робота – це самостійне, навчально-дослідницьке, творче завдання науково-практичного характеру, яке дозволяє оцінити здобуті студентом знання та його вміння застосовувати їх на практиці.

Крім того, курсова робота є однією з форм контролю знань, набутих і засвоєних студентами, з боку науково-педагогічного складу кафедри. Вона дозволяє перевірити, наскільки успішно студенти самостійно опанували теоретичний курс, а також їх ставлення до вивчення предмету.

Написання курсової роботи *сприяє досягненню таких цілей:*

- набуття, систематизація та розширення знань;
- формування вмінь і навичок роботи з монографічною та іншою науковою літературою;
- розвиток уміння правильно формулювати й розкривати теоретичні положення;
- аргументувати самостійні висновки та пропозиції на основі зіставлення різних думок і поглядів;
- оволодіння науковою термінологією;
- засвоєння правил цитування, оформлення посилань і списку використаних джерел та літератури;
- підготовка студента до здобуття досвіду презентації та публічного захисту результатів своєї діяльності;
- підготовка студента до написання випускної кваліфікаційної роботи (бакалаврської роботи) як завершального етапу навчання.

Робота повинна *відповідати* таким *обов'язковим вимогам:*

- самостійність дослідження;
- аналіз навчальної, навчально-методичної та наукової літератури з теми дослідження.
- зв'язок предмета дослідження з актуальними проблемами сучасної психологічної науки;
- наявність у автора власних суджень з проблемних питань теми;
- логічність викладу, переконливість представленого фактологічного матеріалу, аргументованість висновків та узагальнень;
- науково-практична значущість роботи.

Студент повинен вміти творчо використовувати набуті знання, самостійно робити узагальнення, удосконалювати навички літературного викладу своїх думок із використанням загальнонаукової та спеціальної термінології, застосовувати їх на практиці для вирішення тієї чи іншої життєвої ситуації.

При виконанні курсової роботи *студент повинен продемонструвати:*

- знання бібліографічного та фактичного матеріалу з теми;
- уміння його аналізувати та узагальнювати;
- здатність виділяти наукову проблему;

- навички організації та проведення збору емпіричних даних;
- уміння аналізувати емпіричний матеріал;
- здатність робити висновки та узагальнення на основі отриманих результатів;

- уміння викладати свої думки в письмовій формі;
- навички оформлення тексту відповідно до визначених вимог.

Курсова робота є самостійним завершеним дослідженням на обрану тему, написаним особисто студентом під керівництвом наукового керівника, що свідчить про формування загальних та фахових компетентностей, які дозволяють студенту вирішувати професійні завдання.

У методичних рекомендаціях наведені основні вимоги, що визначають порядок підготовки та захисту курсових робіт студентами за спеціальністю 053 «Психологія».

2. Мета та завдання курсової роботи

Мета курсової роботи – поглиблення уявлень про сучасні підходи, концепції, механізми вивчення природи, генези, змісту особистості. У процесі теоретичного аналізу студент вирішує такі завдання:

- здійснює самостійний пошук інформації за заданою темою;
- аналізує та синтезує дослідження з проблеми;
- узагальнює психологічні знання щодо проблеми та формулює висновки за матеріалами літературного огляду;
- стилістично правильно оформлює та викладає наукову думку.

Під час виконання емпіричної частини курсової роботи студент реалізує такі завдання:

- обґрунтування актуальності емпіричного дослідження;
- визначення об'єкта і предмета, мети, завдань та гіпотези дослідження;
- обґрунтування методів і методик для перевірки гіпотези;
- практичне освоєння методики емпіричного дослідження як засобу вирішення науково-дослідного завдання;
- кількісна та якісна обробка і інтерпретація даних емпіричного дослідження;
- формулювання висновків.

1.2. Загальні рекомендації щодо виконання курсової роботи

Курсова робота з психологічних дисциплін виконується під керівництвом науково-педагогічного складу кафедри психології та педагогіки. З науковими керівниками узгоджується тематика курсової

роботи, вони консультують студентів і здійснюють контроль за ходом виконання досліджень з курсової роботи.

Перед початком дослідження оформлюється спеціальний бланк-завдання на курсову роботу (Додаток Б).

На основі встановлених кафедрою термінів виконання роботи студент складає календарний план (Додаток В), у якому зазначає строки вивчення літератури, складання плану, обґрунтування методів і конкретних методик дослідження та ін. Згідно з термінами календарного плану, виконана студентом курсова робота подається науковому керівнику за місяць до захисту. Після усунення зазначених ним зауважень (за наявності) курсова робота реєструється на кафедрі у журналі обліку курсових робіт встановленого зразка.

До загальних вимог до курсової роботи належить наявність таких *компонентів*:

- актуальність обраної для дослідження проблеми;
- теоретико-методологічні засади досліджуваної проблеми та ступінь її вивченості;
- наукові атрибути дослідження;
- програма та результати емпіричного дослідження, обґрунтовані та інтерпретовані висновки;
- форми та способи застосування отриманих наукових результатів у психологічній практиці;
- структура курсової роботи;
- необхідний обсяг та оформлення роботи;
- дотримання встановлених термінів.

Курсові роботи з психологічних дисциплін базуються на теоретичному, аналітичному та емпіричному дослідженні (за винятком студентів 1-го курсу, які виконують роботу без емпіричної частини).

Теоретичне дослідження передбачає огляд та критичний аналіз літератури, а також наявність власних теоретичних положень автора, спрямованих на розв'язання поставленої проблеми. Це нове бачення проблеми, оригінальна точка зору.

Аналітичне дослідження фокусується на глибокому аналізі інформації, зібраної з різних джерел, з метою виявлення закономірностей, зв'язків та тенденцій у досліджуваній проблематиці. Воно передбачає узагальнення результатів теоретичних і практичних досліджень, систематизацію даних, їх зіставлення та критичне осмислення. У процесі аналітичного дослідження студент розглядає різні погляди та підходи до вирішення проблеми, порівнює наукові концепції та формулює власні висновки, які базуються на ретельному опрацюванні матеріалу.

Емпіричне дослідження передбачає проведення опитувань, експериментів, спостережень, фіксацію, опис, аналіз та формування висновків щодо реальних явищ і фактів.

Таким чином, кожен із типів дослідження спрямований на розв'язання поставленої проблеми, проте відрізняється методологічними підходами та специфікою виконання. У курсовій роботі ці типи досліджень поєднуються для забезпечення комплексного підходу до аналізу проблеми.

Курсова робота – це самостійно проведене наукове дослідження. Виконання дослідницької роботи вимагає від студента вміння добирати літературу за обраною проблемою, аналізувати її, співвідносити ідеї різних авторів, порівнювати підходи, представлені в літературі, та робити висновки.

Курсова робота – це не переказ усього, що вдалося прочитати на задану тему, а розгляд матеріалу з критичних позицій у контексті розв'язуваної проблеми. Студент не просто викладає ідеї, представлені в літературі, а працює над конкретною проблемою.

Проблема – це питання чи комплекс питань, вирішення яких має суттєве практичне або теоретичне значення. Про наявність проблеми свідчить «дефіцит» інформації для опису чи пояснення реальності, а також суперечливість наукових уявлень.

Можливо, вирішення досліджуваної проблеми необхідне з практичних міркувань. У такому разі проблеми конкретних людей розглядаються як окремий випадок об'єктивно існуючих суперечностей.

РОЗДІЛ 2. ОРГАНІЗАЦІЯ НАПИСАННЯ ТА ЗАХИСТУ КУРСОВОЇ РОБОТИ



2.1. Планування та етапи дослідження

Курсова робота з психологічної дисципліни є для студента певним досвідом наукового дослідження, яке є незамінним етапом у формуванні професійних компетентностей майбутнього фахівця. Вона дозволяє закріпити теоретичні знання, отримані під час вивчення курсу, та застосувати їх на практиці, розвиваючи навички аналізу, синтезу, узагальнення та формулювання висновків.

Весь процес написання курсової роботи можна умовно поділити на наступні етапи:

1. Вибір теми.
2. Складання плану курсової роботи та його затвердження науковим керівником.
3. Огляд літератури з теми (теоретичний аналіз – пошук, вивчення та систематизація зібраних матеріалів); робота з відібраною літературою: систематизація матеріалу, класифікація його за певними групами, ознаками.
4. Вибір методів дослідження.
5. Планування та проведення емпіричної частини дослідження, обробка, аналіз і узагальнення результатів.
6. Оформлення тексту курсової роботи та списку використаних джерел відповідно до вимог.
7. Перевірка та рецензування курсової роботи науковим керівником.
8. Захист курсової роботи.

2.2. Вибір теми курсової роботи

Підготовка курсової роботи розпочинається з визначення її теми. Тематика курсових робіт розробляється відповідно до робочої програми навчальної дисципліни, а курсові роботи, як окремий освітній компонент можуть відповідати певній навчальній дисципліні, а можуть бути міждисциплінарними [2, с. 2.].

Керівник кафедри повинен організувати своєчасне ознайомлення здобувачів із тематикою курсових робіт і методичними рекомендаціями щодо їх виконання, оформлення та захисту, а також роз'яснити здобувачам вищої освіти (далі здобувачам) вимоги Кодексу академічної доброчесності Університету. Ознайомлення здобувачів здійснюється на початку семестру її написання (для заочної форми навчання – під час заліково-екзаменаційної сесії попереднього семестру) [2, с. 1.].

Тематика курсових робіт повинна бути пов'язана з актуальними напрямками відповідної галузі науки, мати професійну спрямованість.

Конкретна тематика курсових робіт повинна відповідати таким *вимогам*:

- відповідати завданням напряму підготовки;
- враховувати напрями та проблематику сучасних наукових досліджень;
- залучати студентів до роботи над проблемами, які досліджують окремі викладачі та кафедри університету в цілому;
- враховувати різноманітність інтересів студентів у галузі теорії та практики за обраним напрямом підготовки.

Під час вибору теми враховується її актуальність, наукова і практична значущість, відповідність науковим інтересам студента, а також наявність спеціальної літератури. Теми, які рекомендує кафедра, відрізняються за своїм характером і ступенем складності. Тематика щорічно переглядається та поновлюється.

Зазначений перелік не є вичерпним. Студент має право запропонувати свою тему з обґрунтуванням доцільності її дослідження та подати заяву про її затвердження завідувачу кафедри. Тема роботи має становити інтерес для здобувача і сприяти максимальному використанню здобутих знань і набутого практичного досвіду.

При виборі теми необхідно враховувати, що в межах однієї форми навчання, як правило, не допускається виконання курсової роботи за однією і тією самою темою двома чи більше здобувачами. Тому на кафедрі повинна зберігатися інформація для здобувачів про вільні теми курсових робіт. Кожному здобувачу кафедра призначає наукового керівника з числа науково-педагогічного складу кафедри.

Тема курсової роботи закріплюється за здобувачем на підставі його особистої заяви (Додаток А).

2.3. Складання плану курсової роботи та його затвердження науковим керівником

Протягом трьох тижнів з дня написання заяви здобувач повинен погодити з науковим керівником план курсової роботи [2, с. 2.].

Вся курсова робота має бути спрямована на досягнення єдиної мети. Структура курсової роботи повинна бути логічно послідовною та відображати хід дослідження. Починаючи з загальних теоретичних засад, дослідження поступово переходить до аналізу конкретних випадків, ґрунтуючись на фактах.

Складання детального плану є одним із найважливіших етапів написання курсової роботи. Він не лише структурує ваше дослідження, а й допомагає зосередитися на ключових питаннях та ефективно розподілити час.

План роботи, складений студентом має відображати логіку дослідження та включати вступ, кілька розділів, висновки та список

використаних джерел. Кількість розділів залежить від складності теми, але оптимально мати три розділи.

Вимоги до плану:

- *Логічність:* план має бути логічно послідовним, кожен наступний пункт повинен впливати з попереднього.
- *Конкретність:* формулювання пунктів плану мають бути чіткими та конкретними, без двозначностей.
- *Повнота:* план має охоплювати всі аспекти дослідження.
- *Гнучкість:* план може коригуватися в процесі написання роботи, але основна структура має залишатися незмінною.

Затвердження плану науковим керівником:

Перед зустріччю з науковим керівником ретельно опрацюйте ваш план, підготуйте запитання. Спокійно та впевнено презентуйте свій план, пояснюючи кожен пункт. Будьте готові до того, що науковий керівник може запропонувати свої доповнення та зміни. Після обговорення та внесення відповідних змін до плану курсової роботи науковий керівник підпише ваш план, що означає його затвердження.

Поради:

- почніть складати план якомога раніше;
- консультуйтеся з науковим керівником на всіх етапах роботи;
- дотримуйтеся вимог щодо оформлення курсових робіт.

Увага!!! добре складений план – це половина успіху у написанні курсової роботи. Він допоможе вам структурувати свої думки, ефективно використовувати час і створити якісне дослідження.

2.4. Огляд літератури з теми

Добір літературних джерел – це один з найважливіших етапів підготовки курсової роботи. Від того, наскільки ретельно ви підберете матеріали, залежить якість вашого дослідження.

Основні етапи добору літературних джерел:

1. *Формулювання теми та визначення мети дослідження:* чітко сформульована тема допоможе звузити коло пошуку літератури.
2. *Складання початкового списку ключових слів:* выпишіть основні терміни та поняття, пов'язані з вашою темою. Це допоможе вам у пошуку в електронних каталогах бібліотек та наукових базах даних.
3. *Пошук літератури:*
 - *Бібліотеки:* Відвідайте університетську бібліотеку, обласну або міську. Скористайтесь електронним каталогом, щоб знайти необхідні книги, статті, дисертації.
 - *Наукові електронні бібліотеки:* Використовуйте такі бази даних, як Google Scholar, Scopus, Web of Science, JSTOR. Вони містять велику кількість наукових статей та монографій.

- *Наукові журнали:* Підпишіться на електронні версії наукових журналів, які публікують статті за вашою спеціальністю.
- *Інтернет-ресурси:* Шукайте інформацію на сайтах університетів, наукових інститутів, урядових організацій. Однак, будьте обережні з інформацією з неперевіраних джерел.

Початкове ознайомлення з літературою

Після того, як ви зібрали певну кількість джерел, необхідно приступити до їхнього ознайомлення. Ось основні етапи:

1. *Огляд назв та анотацій:* швидко перегляньте назви книг, статей, анотації до них. Це допоможе вам відсіяти нерелевантні матеріали та скласти перше уявлення про кожне джерело.
2. *Вибіркове читання:* детально прочитайте вступні та заключні розділи, а також ті частини, які безпосередньо стосуються вашої теми.
3. *Ведення записів:* занотуйте ключові ідеї, цитати, статистичні дані, думки авторів, які можуть бути корисними для вашого дослідження. Ви можете використовувати для цього зошит, картки або спеціальні програми для ведення нотаток.
4. *Складання бібліографічних описів:* для кожного джерела складіть бібліографічний опис. Це знадобиться для оформлення списку використаних джерел у курсовій роботі.

Поради щодо роботи з літературою:

- *Плануйте свій час:* розподіліть час на ознайомлення з літературою так, щоб встигнути все прочитати і зробити необхідні записи.
- *Ведіть записи систематично:* це допоможе вам уникнути плутанини і легко знайти потрібну інформацію в подальшому.
- *Будьте критичними:* не все, що написано в книгах або статтях, є правдою. Аналізуйте інформацію, порівнюйте різні точки зору.
- *Не бійтеся задавати питання:* якщо щось незрозуміло, зверніться за допомогою до наукового керівника.

Складання понятійного апарату.

Після ознайомлення з літературою складіть понятійний апарат свого дослідження. Це допоможе вам чітко визначити ключові терміни та поняття, які ви будете використовувати у своїй роботі.

Увага!!! Добір літературних джерел – це тривалий і трудомісткий процес. Однак, ретельна підготовка до дослідження – запорука його успіху.

2.5. Вибір методів дослідження

Вибір методів дослідження в курсовій роботі залежить від поставлених завдань.

Методи курсового дослідження – це шляхи, способи і засоби, за допомогою яких здобуваються нові знання, вивчаються факти, які використовуються для доказу положень, що розробляються, аналізу провідних векторів розвитку психології та її інтеграції у різні сфери життя суспільства тощо.

Традиційно психологічні методи дослідження поділяються на дві великі групи: теоретичні й емпіричні. До теоретичних методів дослідження відносяться: аналіз, синтез, абстрагування та узагальнення, порівняння, класифікація, вивчення й аналіз психологічної літератури тощо; серед емпіричних методів дослідники виділяють: спостереження, бесіду, тестування, анкетування тощо.

2.6. Оформлення тексту курсової роботи та списку використаних джерел відповідно до вимог.

Завершальний етап – оформлення тексту курсової роботи та робота над висновками дослідження, які повинні бути стислими, лаконічними, відповідати суті зробленого за кожним із намічених у роботі завдань.

Вимоги щодо оформлення тексту детально визначено у п. 3.2.

Список використаних джерел та приклади їх оформлення в курсовій роботі зазначається відповідно до Національного стандарту України ДСТУ 8302:2015 «Інформація та документація. Бібліографічне посилання. Загальні положення та правила складання».

На цьому етапі науковий керівник остаточно перевіряє роботу, вносить (за необхідності) кінцеві корективи.

2.7. Перевірка та рецензування курсової роботи науковим керівником

Для забезпечення дотримання норм академічної доброчесності, проведення рецензування, за 4 (чотири) тижні до захисту курсової роботи здобувачі подають свої роботи особисто науковому керівнику в електронному вигляді для перевірки їх на одному із запропонованих університетом безкоштовних ресурсів. Після проведення перевірки формується довідка і результати розглядаються на засіданні кафедри, де приймається рішення щодо допуску до захисту курсової роботи. У випадку не відповідності встановленим вимогам кафедри до написання чи виявлення плагіату курсової роботи науковий керівник повертає роботу на доопрацювання з визначенням терміну для подання на повторне проведення перевірки/рецензування. На доопрацювання робота може бути

повернена не більше двох разів. У випадку третього виявлення невідповідності встановленим вимогам до написання, курсова робота не зараховується як підсумковий контроль, ставиться незадовільна оцінка [2, с. 2].

У разі отримання позитивних результатів перевірки роботи на плагіат, завершена курсова робота здобувача подається у друкованому вигляді на кафедру для реєстрації у журналі обліку курсових робіт.

Науковий керівник протягом тижня (7-ми днів) після реєстрації у журналі обліку курсових робіт надає на курсову роботу письмову рецензію (Додаток Г).

Рецензування курсової роботи є однією з основних та обов'язкових форм керівництва, самостійною роботою здобувача, засобом контролю виконання індивідуального навчального плану та рівня засвоєння ним навчального матеріалу.

Здобувач не допускається до захисту курсової роботи, якщо:

- зміст курсової роботи не відповідає обраній темі;
- у курсовій роботі не розкриті необхідні питання;
- робота виконана несамостійно (за результатами перевірки на плагіат);
- у курсовій роботі відсутні посилання;
- здобувачем не дотримані перераховані в методичних рекомендаціях вимоги до оформлення курсової роботи.

Якщо курсова робота не відповідає вимогам щодо змісту або її оформлення, вона повертається на доопрацювання. Тільки при умові усунення усіх зауважень наукового керівника, студент допускається до захисту.

У випадку порушення термінів та порядку подання курсової роботи без поважних причин здобувач не допускається до захисту. Питання про допуск роботи до захисту приймається на засіданні кафедри [2, с. 2].

2.8. Захист курсової роботи

Захист курсової роботи є обов'язковим елементом її виконання. Він має на меті визначити знання здобувачів з теоретичних питань та практичного матеріалу, пов'язаних з темою курсової роботи, перевірити самостійність виконання роботи.

Захист курсової роботи проводиться у визначений деканатом день прилюдно перед комісією у складі не менш двох науково-педагогічних працівників кафедри, у тому числі керівника курсової роботи, перед початком екзаменаційної сесії для денної форми навчання та під час заліково-екзаменаційної сесії для заочної форми навчання. До процедури захисту курсової роботи, здобувач повинен бути ознайомлений з рецензією наукового керівника з метою підготовки до публічного захисту [2, с. 5].

Здобувач представляє курсову роботу (7-10 хвилин). Під час захисту здобувач повинен викласти актуальність теми; основні теоретичні положення, на яких базується робота; отримані результати досліджень та відповіді на додаткові запитання членів комісії кафедри.

Критерії успішного виконання курсової роботи:

- *актуальність тематики:* тема дослідження має відповідати сучасним вимогам науки та практики, відображати нагальні проблеми суспільства або конкретної галузі.
- *наукова новизна:* робота повинна містити нові ідеї, підходи або факти, що розширюють існуючі знання.
- *глибина опрацювання джерел:* здобувач має продемонструвати ґрунтовне вивчення літератури з обраної теми, використовуючи як вітчизняні, так і зарубіжні джерела.
- *логічність викладу:* матеріал має бути викладений послідовно, з чіткою структурою та аргументацією.
- *самостійність виконання:* робота має бути виконана самостійно, з використанням власних міркувань та аналізу.
- *достовірність результатів:* висновки та узагальнення мають бути обґрунтовані фактами та не суперечити логіці дослідження.
- *оформлення за вимогами:* робота має бути оформлена відповідно до вимог її оформлення, встановлених стандартів, включаючи бібліографічний опис джерел, нумерацію сторінок тощо.

Оцінка за курсову роботу виставляється після завершення процедури захисту та оголошується публічно. Оцінка виставляється з урахуванням якості виконаної роботи та результатів її захисту.

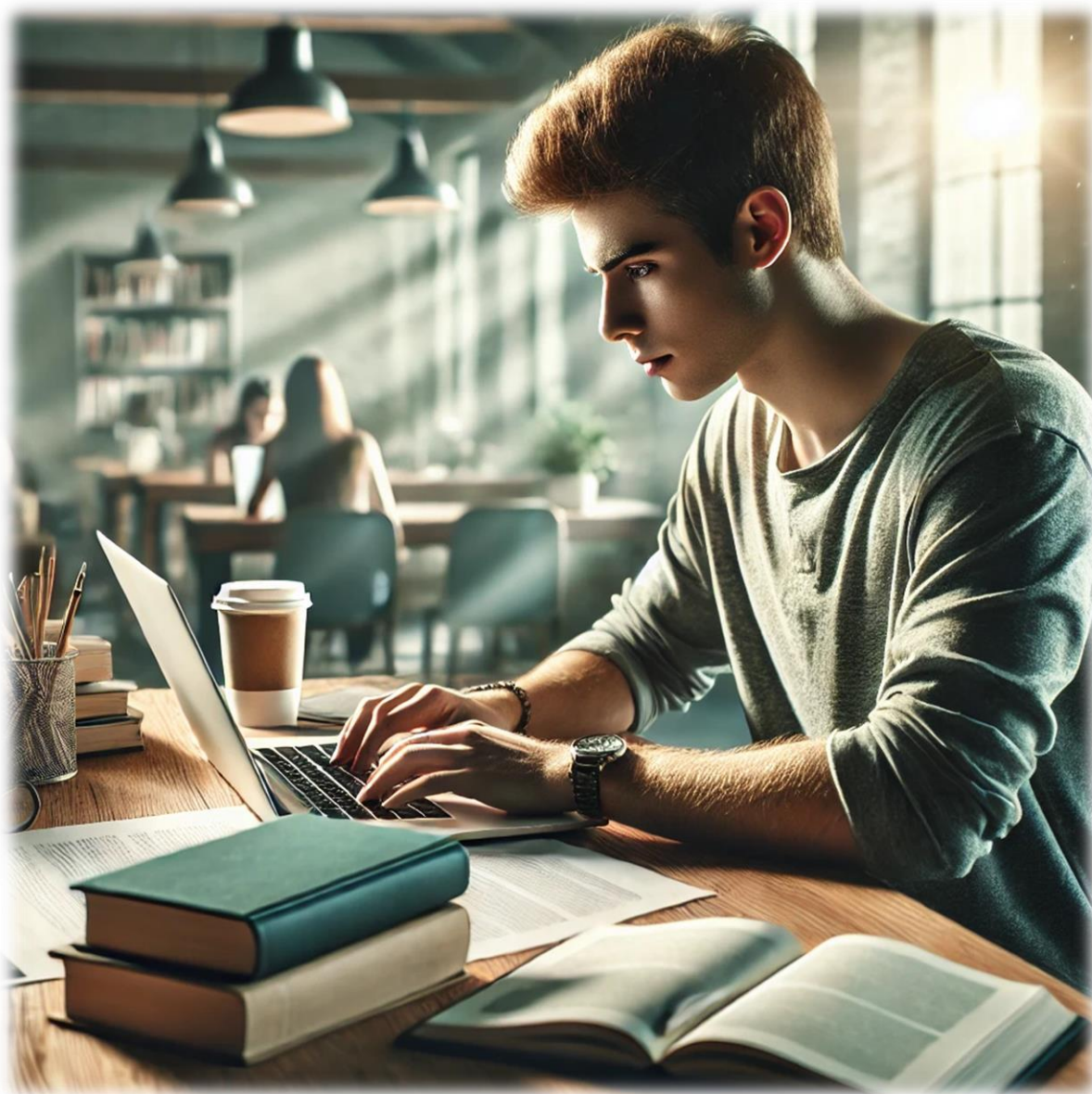
Незадовільна оцінка виставляється у разі:

- невиконання курсової роботи без поважних причин;
- невідповідності роботи встановленим вимогам;
- порушення академічної доброчесності [2, с. 5.].

У разі отримання незадовільної оцінки, здобувач повинен доопрацювати та захистити її у встановлений в Університеті термін ліквідації академічної заборгованості [2, с. 5.].

Оцінка за курсову роботу вноситься до відомості обліку успішності, індивідуального навчального плану здобувача, виставляється на титульному аркуші курсової роботи. Після захисту курсові роботи зберігаються на кафедрі впродовж 3-х років [2, с. 5.].

РОЗДІЛ 3.
СТРУКТУРА ТА ВИМОГИ ДО ОФОРМЛЕННЯ
СТРУКТУРНИХ ЕЛЕМЕНТІВ КУРСОВОЇ РОБОТИ



3.1. Структура курсової роботи

Структура курсової роботи повинна відповідати вимогам «Положення про курсову роботу в Одеському державному університеті внутрішніх справ» (наказ ОДУВС від 23.02.2022 № 73), а саме:

Курсова робота має характер самостійного дослідження за змістом, логічністю викладу теми, структурою та оформленням відповідно до вимог.

Курсова робота має таку структуру:

- титульний аркуш;
- зміст;
- вступ;
- основна частина (розділи, підрозділи);
- висновки;
- список використаних джерел;
- додатки.

Кожен структурний елемент роботи, а також розгляд кожного питання починається з нової сторінки.

Титульна сторінка курсової роботи повинна містити повну назву Університету, навчально-наукового інституту/факультету, кафедри; прізвище, ім'я автора; назву роботи; освітній ступінь, найменування спеціальності; науковий ступінь, вчене звання, прізвище, ім'я наукового керівника, оцінка за захист курсової роботи, члени комісії, місто та рік (Додаток Д).

У *змісті* послідовно вказуються вступ, назви розділів, підрозділів, висновки та список використаних джерел курсової роботи із зазначенням сторінок. Формулювання назв має бути лаконічним та відповідати змісту розділів/підрозділів. (Додаток Е).

У *вступі* обґрунтовується актуальність теми дослідження; визначається науковий апарат дослідження: об'єкт, предмет, мета, завдання, методи дослідження та структура курсової роботи. Рекомендований обсяг вступу становить 2-3 сторінки (Додаток Ж).

Основна частина, складається, з розділів та, за необхідності, підрозділів, пунктів та підпунктів. Кожен розділ починається з нової сторінки та завершується лаконічним висновком, що логічно узагальнює викладене (Додаток З).

Перший розділ носить загальнотеоретичний характер. У ньому на основі вивчення робіт вітчизняних та зарубіжних авторів викладається сутність досліджуваної проблеми, розглядаються різні підходи, дається їх оцінка, обґрунтовуються та викладаються власні позиції здобувача. Дається формулювання понятійного апарату з різних методологічних позицій, розкриваються причинно-наслідкові відносини та механізми досліджуваного явища, наводиться порівняльний аналіз ефективності методів діагностики та управління цим феноменом у плані досягнення

поставленої мети, робиться висновок про необхідність виконання цієї роботи.

Другий та третій розділи основної частини курсової роботи присвячуються проведенню та аналізу емпіричного дослідження. Вони є звітом, що висвітлює процес збору та обробки емпіричних даних. Зазвичай ці розділи мають таку структуру:

- опис програми емпіричного дослідження, основних методів та контингенту досліджуваних;
- опис і аналіз результатів (результати повинні бути піддані статистичній обробці);
- обговорення результатів.

Основні вимоги: 2-3 методики дослідження; не менш 30 досліджуваних (зменшення об'єму вибірки потребує окремого обґрунтування його виправданості та можливості при цьому досягнення мети дослідження).

У другому розділі передбачається обґрунтування та короткий опис методів та етапів дослідження із зазначенням місця, часу проведення роботи, кількості досліджуваних (вибірки), їх статі, віку тощо.

Далі характеризуються методики дослідження з посиланням на авторів.

У третьому розділі послідовно викладається фактичний матеріал щодо вирішення поставлених у роботі завдань. Тут наводять використані для статистичної обробки математичні методи з зазначенням форми розподілу досліджуваних показників та достовірності відмінностей між ними, робиться аналіз та коротке узагальнення за кожною з цих завдань з подальшим зіставленням власних результатів з літературними даними.

У *висновках* стисло викладаються результати вирішення завдань дослідження. Зазначаються основні наукові результати проведеного дослідження з їх стислим обґрунтуванням. У висновках недопустимі посилання на літературні джерела, обговорення результатів досліджень та припущення. Рекомендований обсяг висновків становить 2-3 сторінки (Додаток И).

Список використаних джерел та приклади їх оформлення в курсовій роботі зазначається відповідно до Національного стандарту України ДСТУ 8302:2015 «Інформація та документація. Бібліографічне посилання. Загальні положення та правила складання».

Список використаних джерел слід розміщувати в алфавітному порядку.

Правильне літературне оформлення курсової роботи є важливим аспектом її виконання і враховується комісією під час оцінювання на захисті. Приклад оформлення списку використаних джерел наведено в Додатку К.

У *додатки* вносяться таблиці, схеми, карти, малюнки, фотографії, дидактичного матеріалу, анкети, тести тощо. Вони розміщуються на окремих аркушах в кінці роботи після списку використаних джерел. Кожен з них повинен мати тематичну назву і нумерацію.

3.2. Оформлення курсової роботи

Оформлення курсової роботи повинне відповідати вимогам «Положення про курсову роботу в Одеському державному університеті внутрішніх справ» (наказ ОДУВС від 23.02.2022 № 73), а саме:

Курсова робота з психологічної дисципліни оформлюється у вигляді рукопису в друкованому вигляді на листах паперу формату А4 (210 x 297 мм), на одній стороні аркушу, дотримуючись таких вимог:

Редактор	MS Word
Шрифт	Times New Roman
Розмір	14 пунктів
Міжрядковий інтервал	1,5 (полуторний)
Верхнє, нижнє поле	20 мм
Праве поле	15 мм
Ліве поле	30 мм
Абзацний відступ	1,25
Вирівнювання тексту	По ширині сторінки
Щільність тексту	100%
Орієнтація сторінки	Книжна

Обсяг основного тексту курсової роботи становить 25-35 сторінок (без урахування списку літератури та додатків).

Заголовки структурних частин роботи: «ЗМІСТ», «ВСТУП», «РОЗДІЛ», «ВИСНОВКИ», «СПИСОК ВИКОРИСТАНИХ ДЖЕРЕЛ», «ДОДАТКИ» друкуються великими літерами, напівжирним шрифтом з вирівнюванням по центру.

Назви розділів друкуються маленькими літерами (крім першої великої), напівжирним шрифтом, вирівнювання по центру.

Назви підрозділів друкуються маленькими літерами (крім першої) з абзацу. Крапка в кінці назв розділів і підрозділів не ставиться.

Відстань між назвами структурних частин (розділів і підрозділів) повинна дорівнювати 2 інтервалам. Номер розділу ставиться після слова «РОЗДІЛ» (наприклад, РОЗДІЛ 1.). Підрозділи нумеруються у межах кожного розділу.

Номер підрозділу складається з номера розділу і порядкового номера підрозділу, між якими ставиться крапка, наприклад: 2.3. (третій підрозділ другого розділу). Потім у тому ж рядку наводиться заголовок підрозділу.

Першою сторінкою курсової роботи є титульна, яка включається до загальної нумерації сторінок роботи. На титульній сторінці номер не ставиться, на наступних сторінках номер проставляється у правому верхньому куті сторінки без крапки.

До основного обсягу курсової роботи не входять додатки, список використаних джерел, таблиці, картосхеми та рисунки, які повністю займають площу сторінки. Однак, усі сторінки зазначених структурних частин та елементів курсової роботи підлягають суцільній нумерації.

Нумерація сторінок, розділів, підрозділів, пунктів, підпунктів, рисунків, таблиць, формул подається арабськими цифрами без знаку «№».

Рисунки, таблиці розміщують після першого посилання на них у тексті, або не далі як на наступній сторінці. На рисунки та таблиці у тексті роблять посилання скороченням слів та порядковим номером – табл. 1.2 (друга таблиця першого розділу), рис. 1.2 (другий рисунок першого розділу). На всі таблиці та рисунки повинні бути посилання у тексті. У разі повторного посилання вказують слово «дивись» у скороченому вигляді – «див. табл. 1.3».

Таблиця. Кожна таблиця повинна мати назву, яку розміщують над нею. Назва таблиці складається зі слова «Таблиця» з номером та безпосередньо назви таблиці.

Номер таблиці складається з номера розділу та порядкового номера таблиці в межах розділу, розділених крапкою. В кінці крапка не ставиться. Назву таблиці і слово «Таблиця» починають з великої літери. Слово «Таблиця» та номер виділяється курсивом і вирівнюється за правим краєм. З нової стрічки симетрично до тексту друкують безпосередньо назву таблиці та виділяють жирним. Таблиці будують та розміщують так, щоб вони не переносились на іншу сторінку. Якщо таблиця займає більше однієї сторінки вона розбивається на менші або ж виноситься в додатки. В окремих випадках дозволяється перенести таблицю на іншу сторінку вказавши над другою частиною таблиці «Продовження таблиці 1.3.» із зазначенням номера таблиці.

Назва таблиці вирівнюється від центра та виділяється жирним. Заголовки граф таблиці починають з великої літери, а підзаголовки – з малої, якщо вони складають одне речення з заголовком. У таблиці використовують шрифт Times New Roman, 12 кегль, міжрядковий інтервал – 1.

Рисунки. Рисунки (схеми, діаграми тощо) слід розміщувати безпосередньо після тексту, де вони згадуються вперше, або на наступній сторінці. На всі ілюстрації мають бути посилання у тексті роботи. Назву рисунка розміщують під ілюстрацією та друкують симетрично до тексту жирним шрифтом. За необхідності під ілюстрацією розміщують пояснювальні дані (підрисунковий текст).

Графічний матеріал позначають словом «Рис.». Наприклад, «Рис. 1.1. Назва». У рисунках використовують шрифт Times New Roman, 12 кегль без будь-яких виділень.

Діаграми побудовані в Excel мають бути читабельними. Потрібно також уникати використання однотонних заливок. Зразки оформлення рисунків представлені на рис. 1.1 та рис. 1.2. Нумерація рисунків здійснюється у межах розділу курсової роботи і складається із номера розділу та порядкового номера рисунку у межах розділу.

При написанні курсової роботи здобувач повинен посилатися на джерела, матеріали або окремі результати з яких наводяться в курсовій роботі, або на ідеях і висновках яких розроблюються проблеми, задачі, питання, вивченню яких присвячена курсова робота. Такі посилання дають змогу відшукати документи і перевірити достовірність відомостей про цитування документа, дають необхідну інформацію щодо нього, допомагають з'ясувати його зміст, мову тексту, обсяг.

Посилатися слід на останні видання публікацій. На більш ранні видання можна посилатися лише в тих випадках, коли наявний у них матеріал, не включений до останнього видання.

Якщо використовують відомості, матеріали з монографій, оглядових статей, інших джерел з великою кількістю сторінок, тоді в посиланні необхідно точно вказати номери сторінок, ілюстрацій, таблиць, формул з джерела, на яке є посилання в курсовій роботі.

Посилання у тексті курсової роботи на джерела слід зазначати порядковим номером за переліком посилань, виділеним двома квадратними дужками, наприклад, «... у працях [1-7]...».

Коли в тексті курсової роботи необхідно зробити посилання на складову частину чи конкретні сторінки відповідного джерела, можна наводити посилання у виносках, при цьому номер посилання має відповідати його бібліографічному опису за переліком посилань.

Наприклад:

Цитата в тексті: «...Психіка людини, яка довго опиралася жаху й відчаю, не може просто так переключитися і раптом почати відчувати радість і захват [5, с. 274].».

Відповідний опис у переліку посилань:

3. Ульянов К. *Бойовий стрес та психологія екстремальних ситуацій: науково-популярне. Вид. друге. К.: ТОВ «Бізнес-Логіка», 2024. 320 с.*

Список використаних джерел містить бібліографічні описи використаних джерел і розміщується після висновків. Здобувач повинен дотримуватися вимог Національного стандарту України ДСТУ 8302:2015 «Інформація та документація. Бібліографічне посилання. Загальні положення та правила складання».

Додатки оформляють як продовження курсової роботи на наступних її сторінках. Додатки розміщують у порядку появи посилань у тексті

роботи. Слово **ДОДАТКИ** друкуються великими літерами, напівжирним шрифтом з вирівнюванням по центру. Над заголовком, в правому кутку, малими літерами з першої великої друкується слово «Додаток _____» і велика літера, що позначає додаток (див. Додатки).

РОЗДІЛ 4. МЕТОДИЧНІ РЕКОМЕНДАЦІЇ ДО ПРОВЕДЕННЯ ДОСЛІДЖЕННЯ ТА НАПИСАННЯ КУРСОВОЇ РОБОТИ



4.1. Методичні рекомендації щодо складання вступу

Важливим етапом у написанні курсової роботи є правильне складання вступу та дотримання структури сукупності усіх елементів, які повинні бути визначені. Вступ до курсової роботи – це основна візитна картка дослідження здобувача вищої освіти, яка в себе включає стислу характеристику та зміст наукової роботи і відповідно її результати. Він має чітко сформулювати у читача розуміння мети, актуальності та структури роботи.

У вступі обґрунтовується актуальність теми дослідження; визначається науковий апарат дослідження: об'єкт, предмет, мета, завдання, методи дослідження та структура курсової роботи. Рекомендований обсяг вступу становить 2-3 сторінки [2, с. 3.] (додаток Ж).

Рекомендації, які слід враховувати при написанні вступу.

Обґрунтування актуальності теми дослідження – пояснення чого саме обрана тема являється актуальною та важливою в умовах сьогодення, можливо підтвердження певних статистичних показників чи досліджень, які це підтверджують. Важливим є визначення міри відповідності цінності та достовірності інформації поточному часу (певному часовому періоду).

В обґрунтуванні актуальності теми дослідження слід відповісти на наступні питання:

- чому дана тема є важливою саме зараз у цей період становлення суспільства, держави?

- які суспільні, наукові чи практичні проблеми дана тема вирішує?

- яку користь може принести теоретико-практичне вивчення даної теми?

- як ця тема пов'язана з сучасними тенденціями у розвитку та інтеграції української психології?

- чи можна дізнатись дану тему більш ширше у разі проведення емпіричного дослідження?

- чи достатньо розглянуто дану тему на науковому рівні?

- чи є необхідність уточнення деяких аспектів проблемних питань даної теми з метою підвищення рівня вивчення даної теми?

В обґрунтуванні актуальності курсової роботи повинен бути аналіз та порівняння з відомими розв'язаннями проблеми як на науковому, так і практичному рівні. Важливим є обґрунтування актуальності роботи для розвитку психологічної освіти, практики та науки, особливо для становлення та розвитку України.

Об'єкт дослідження курсової роботи. Об'єктом дослідження у курсовій роботі являється процес або явище, що породжує проблемну ситуацію та обране для вивчення, тобто те на що спрямована увага під час наукового дослідження.

Правильне визначення об'єкту дослідження у курсовій роботі надає можливості:

- фокусування на конкретній проблемі або питанні;
- визначити певні межі дослідження;
- структурувати роботу у певному напрямку вивчення в залежності від галузей психологічної науки;
- на завершаючому етапі сформулювати висновки та отримувати нові знання.

Об'єкт дослідження курсової роботи може розглядатись у декількох науково-практичних напрямках, з різних точок зору, різних наукових підходів. Тому правильне обрання об'єкту дослідження мотивує до вивчення теми, допомагає глибше вивчити проблемні питання, краще дослідити цікаві факти, які на наукових теренах розглянуті не у повному обсязі та потребують уточнень.

Предмет дослідження курсової роботи. Для того, щоб конкретизувати питання досліджень у межах об'єкта, слід визначити саме предмет дослідження. Оскільки в рамках наукового дослідження курсової роботи не можливо повністю охопити весь певний об'єкт дослідження і потребує необхідність конкретизації та уточнення, для цього і визначається предмет дослідження.

Предмет дослідження – це вужче поняття, де розуміється конкретна складова об'єкту, аспект, відгалуження тощо. Зазвичай, предмет наукового дослідження частково або повністю називається у темі роботи.

Визначаючи предмет дослідження курсової роботи слід відповісти на питання: «Який аспект, напрямок, частина об'єкта дослідження вас цікавить найбільше (предмет)?». Це і буде предметом дослідження курсової роботи.

Увага!!!! Об'єкт і предмет дослідження курсової роботи взаємопов'язані та взаємозалежні між собою. Вони співвідносяться як загальне та спеціальне, або первинне та вторинне. Відповідно, вони формуються у спільній єдності між собою. Потрібно виявити галузь, що потребує вивчення – об'єкт дослідження і з'ясувати конкретне явище, проблемне питання, аспект, що потребує вивчення – предмет.

Мета дослідження курсової роботи визначає чітке спрямування досліджуваної теми. Вона визначає конкретний результат, якого студент хоче досягти у своїй курсовій роботі під час вивчення певного науково-практичного напрямку. Іншими словами, це чітко сформульоване твердження, яке визначає основну мету курсової роботи, також чого ви хочете досягти своєю роботою та відповідно, які конкретні питання ви збираєтесь вирішити при дослідженні даної теми курсової роботи.

Мета курсової роботи має бути:

- конкретною: чітко вказувати на те, що саме ви хочете отримати в результаті дослідження, яких саме результатів прагнете;
- досяжною: бути реалістичною та відповідати обсягу написання щодо вимог курсової роботи;

- вимірною: дозволяти оцінити, чи була досягнута мета;
- релевантною: відповідати темі та предмету дослідження.
- структурованою: допомагає зосередитися на головному і не відхилятися від теми.

Формуючи мету дослідження студент повинен визначити дослідницьке питання у вигляді твердження, яке починається зі слів «Виявити...», «Описати...», «Проаналізувати...», «Дослідити...», «Сформулювати...», «Запропонувати...», «Розробити...» тощо.

Увага!!!! Мета дослідження – це ваш науковий вектор, який допоможе успішно пройти шлях від формулювання теми до написання висновків.

Завдання курсової роботи. Оскільки, попередньо, зазначено мету курсової роботи, то наступним етапом визначаються шляхи її реалізації. Завдання наукового дослідження – це чітко сформульовані конкретні цілі та етапи, які необхідно виконати для досягнення основної мети дослідження. Саме правильний перелік завдань і визначає вектор, і межі обсягу курсової роботи, і відповідно, допомагають організувати дослідження, і структурувати процес наукового пошуку. Завдання курсової роботи залежить від теми дослідження, його об'єкта та предмета, а також від методів, які використовуються для отримання нових знань (методи розглянемо наступними після завдань).

Завдання наукового дослідження може включати в себе такі етапи:

1. Аналіз сучасних наукових доробок і розвідок вивчення стану наукової проблеми, і відповідно передбачає огляд теоретичних та практичних досягнень у психологічному напрямку, з метою виявлення прогалин та уточнень, які потребує дослідження проблемного питання.

2. Формулювання наукової проблеми, яка потребує вивчення та детального дослідження.

3. Встановлення основних методологічних напрямів дослідження: обрання теоретичних концепцій та емпіричних методів дослідження.

4. Вивчення різних підходів психологічного спрямування, які впливають на досліджуване явище або процес з метою виявлення закономірностей і залежностей.

6. Збір, обробка та аналіз емпіричних даних, з метою перевірки теоретичних припущень та оцінки ефективності запропонованих шляхів вирішення проблемних аспектів.

7. Формулювання висновків і практичних рекомендацій, пропозицій на основі проведеного емпіричного дослідження, а також оцінка ефективності практичного застосування результатів у психологічній практиці.

Увага!!!! Завдання курсової роботи повинні бути сформульовані чітко, лаконічно, конкретно, оскільки саме вони визначають межі

дослідження та дозволяють організувати і систематизувати наукове дослідження.

Методи наукового дослідження. Методи наукового дослідження курсової роботи являються важливим механізмом реалізації наукового процесу, бо саме вони визначають критерії щодо збирання, аналізу та інтерпретація даних, що формують основу для емпіричного дослідження та обґрунтування рекомендацій та пропозицій.

Методи наукового дослідження – це система прийомів і способів, які застосовуються науковцями з метою отримання нових знань, перевірки гіпотез і вирішення завдань, які висувались. Застосування методів дозволяє отримувати детальну і об'єктивну інформацію про психологічні процеси, стани та індивідуально-психологічні особливості особистості та її професійно-важливі якості, що важливо для розробки теорій, терапевтичних підходів або для практичного застосування в різних галузях психологічної науки.

Основні методи психологічних досліджень:

1. Експериментальний метод. Цей метод передбачає активне втручання дослідника у перебіг психічних процесів з метою вивчення їх закономірностей. Експеримент може бути лабораторним (проводиться в умовах контрольованого середовища) або польовим (в реальних умовах, але з певними контрольованими змінними).

2. Спостереження – це метод, при якому дослідник систематично фіксує поведінку та психічні процеси, що відбуваються в природних умовах або в умовах експерименту. Спостереження може бути: неупередженим, структурованим.

3. Інтерв'ю – це є метод збору інформації, коли дослідник спілкується з учасником дослідження, ставить запитання та фіксує відповіді. Інтерв'ю може бути: структурованим, неструктурованим.

4. Тестування – дослідження для вимірювання психологічних характеристик особистості, інтелекту, емоційного стану, когнітивних здібностей тощо. Тестування включає різноманітні тести: інтелектуальні, на емоційний інтелект, проєктивні та ін.

5. Анкетування – це метод збору даних, коли респонденти заповнюють анкети, що містять питання, які стосуються різних аспектів їхнього життя, думок, переживань та поведінки. Анкети можуть бути: закритими, відкритими.

6. Контент-аналіз – це дослідження та вивчення текстів, відео або іншого контенту з метою аналізу комунікаційних патернів, тем, емоцій, мотивацій та інших психологічних характеристик.

7. Кейс-метод – це вивчення окремих випадків або ситуацій, що дозволяє досліджувати психологічні явища в контексті реального життя, з детальним описом індивідуальних особливостей учасників дослідження.

8. Метод порівняльного аналізу – це для порівняння різних психологічних характеристик, процесів або явищ, що дозволяє виділити суттєві відмінності чи подібності між групами, людьми або явищами.

Увага!!!! Методи наукового дослідження можуть варіюватись в залежності від специфіки наукової проблеми, що досліджується. Проте, вони спрямовані на те, щоб забезпечити достовірні результати

Отже, вступ курсової роботи повинен бути не лише інформативним, а й цікавим та спонукати прочитати всю роботу до кінця. Стиль написання повинен бути науковим, формулювання чіткі, без зайвих загальних фраз. Вступ має бути логічно побудований, кожен пункт повинен чітко впливати з попереднього. Також важливо, щоб вступ був написаний без помилок, грамотно і відповідати вимогам «Положення про курсову роботу в Одеському державному університеті внутрішніх справ» (наказ ОДУВС від 23.02.2022 № 73) щодо оформлення курсових робіт.

4.2. Методичні рекомендації щодо проведення теоретичного аналізу

Теоретичний аналіз є фундаментом будь-якого наукового дослідження, зокрема й курсової роботи з психологічних дисциплін. Він сприяє систематизації знань, формулюванню гіпотез та визначенню напрямків подальшого дослідження.

Аналітичний огляд літератури з теми має демонструвати ґрунтовне ознайомлення з науковими роботами, присвяченими досліджуваній проблемі, здатність аналізувати та систематизувати джерела, уміння критично оцінювати їх, а також давати порівняльну характеристику різних підходів до вирішення поставленої проблеми. Огляд також має відображати здатність виокремлювати суттєві аспекти з уже проведених досліджень та виявляти прогалини для подальшого аналізу.

У теоретичній частині роботи необхідно розглянути всі ключові аспекти, пов'язані з темою. Для визначення основного кола проблем рекомендується:

1. Виділити основні поняття в назві роботи. Для цього проаналізуйте назву теми та визначте, які поняття є центральними для розуміння досліджуваного явища. Наприклад, у темі «Психологічні аспекти адаптації студентів до навчання у закладах вищої освіти» можна виділити такі ключові поняття: «психологічні аспекти», «адаптація студентів», «навчання у ЗВО».

2. Розкрити зміст кожного поняття у відповідних підрозділах теоретичного аналізу. Кожне ключове поняття повинно бути пояснено з урахуванням різних теоретичних підходів. **Наприклад**, «адаптація студентів» може бути проаналізована через соціально-психологічний, когнітивний та поведінковий аспекти. У курсовій роботі слід

дотримуватися усталеної термінології, позначень, умовних скорочень та символів. Уникати використання клішованих виразів, а також ведення викладу від першої особи, таких як: «*Я спостерігав*», «*Я вважаю*», «*Мені здається*», «*На мою думку*», «*Ми отримуємо*», «*Ми спостерігаємо*». Варто також уникати надмірних повторів слів або виразів. **Наприклад**, краще написати: «*На основі досліджень зроблені висновки...*».

3. Встановити послідовність розгляду понять залежно від їхньої ролі у структурі дослідження: які з них стосуються об'єкта, а які – предмета дослідження. Об'єкт дослідження визначає широку сферу, у якій знаходиться ваша проблема, тоді як предмет фокусується на конкретному аспекті цієї сфери. У структурі огляду літератури це дозволяє поступово перейти від загальних понять до більш специфічних, створюючи логічний перехід між розділами.

Традиційно огляд літератури починається з аналізу ширших понять (об'єкта дослідження) і поступово переходить до більш конкретних (предмета дослідження), що відповідає завданням курсової роботи.

Логіка побудови огляду літератури може ґрунтуватися на таких підходах:

Перехід від загальних проблем до конкретних питань. Почніть з огляду широких понять і теоретичних основ, які стосуються вашої теми. Наприклад, якщо ви досліджуєте стрес у студентів, спочатку розгляньте загальні теорії стресу, а потім перейдіть до аспектів, пов'язаних зі студентською аудиторією.

Хронологічний аналіз досліджень у цій галузі. Викладіть історичний розвиток досліджень, починаючи з найперших робіт і закінчуючи сучасними дослідженнями. Це допоможе показати, як еволюціонували ідеї та методи вивчення вашої проблеми.

Огляд підходів до вивчення проблеми. Порівняйте різні наукові підходи до дослідження вашої теми, наприклад, біологічний, когнітивний, соціально-психологічний. Поясніть переваги та недоліки кожного підходу.

Аналіз динаміки психічних явищ. Розгляньте, як певні психічні явища змінюються з часом або за різних умов. Наприклад, дослідіть, як змінюється рівень тривожності у студентів протягом навчального року.

Розгляд окремих аспектів проблеми. Глибоко аналізуйте конкретні аспекти теми, які є найбільш актуальними для вашого дослідження. Наприклад, якщо ви досліджуєте мотивацію студентів, зосередьтесь на таких аспектах, як внутрішня та зовнішня мотивація, вплив викладачів і навчального середовища.

Увага!!!! Як знайти літературу для аналізу?

При підготовці теоретичної частини роботи рекомендується використовувати різноманітні джерела інформації. Для пошуку літератури можна звернутися до:

- баз даних наукових статей, таких як Scopus, Web of Science, Google Scholar;
- профільних наукових журналів, дисертацій, монографій;
- праць ключових авторів у досліджуваній галузі.

Під час роботи з джерелами важливо забезпечити актуальність матеріалів та їх відповідність темі дослідження.

Кожен здобувач-дослідник повинен використовувати цитати з авторитетних джерел, обов'язково зазначаючи автора, назву джерела та сторінки, оскільки без цього думка може бути сприйнята як власна, що є плагіатом. Цитати мають природно інтегруватися в текст курсової роботи, доповнюючи аналіз думок авторів. Вони застосовуються для точного відтворення поглядів оригінальних джерел. На основі цих цитат здобувач, як автор курсової роботи, проводить аналіз, синтезує інформацію та створює систему обґрунтованих доказів. Крім того, цитати використовуються для підтвердження певних тверджень, висловлених автором роботи.

Наприклад:

Українська психолог Л. Журавльова у своїх працях говорить про те, що емпатійний процес може припинитися в будь-який момент. На її думку, розвиток емпатійного процесу буде залежати від багатьох факторів, а саме: соціальних, вікових, індивідуально-психологічних, статевих відмінностей та багатьох інших чинників. У її дослідженнях можемо побачити, що низький рівень емпатії у юнаків зумовлює їх егоїстичну спрямованість, потребу у визнанні, орієнтацію на гроші. Також формує такі принципи та цілі як «матеріальна забезпеченість життя», цінності «самоствердження» і професійного самовизначення («ефективність у справах», «обізнаність та освіченість»). Дівчата із низьким рівнем емпатії демонструють егоїстичну спрямованість, орієнтацію на гроші та розваги [З.с. 42]. (Де 3 – порядковий номер джерела у списку використаних джерел, а с. 42 – сторінка, на яку ми посилаємося в її науковій праці).

Увага!!!! Як структурувати аналіз літератури?

Для полегшення написання аналітичного огляду рекомендується дотримуватись такої структури:

1. Вступ: пояснення актуальності теми.
2. Основна частина: критичний аналіз джерел, порівняння підходів, виділення ключових аспектів проблеми.
3. Висновки: узагальнення отриманих результатів, визначення прогалин у дослідженнях.

Приклади логіки огляду літератури

4. *Хронологічний підхід:* відображає розвиток наукових досліджень у часі.

Наприклад:

«У 1990-х роках увага дослідників зосереджувалася на..., тоді як у 2000-х роках фокус змістився на...».

5. *Тематичний підхід*: розглядає основні напрями та аспекти проблеми.

Наприклад:

«Автори виділяють три ключові підходи до вирішення проблеми: ...».

Увага!!!! Типові помилки, яких слід уникати

1. *Поверхневий огляд без критичного аналізу джерел*, не дозволяє показати розуміння теми. Критично оцінюйте надійність, релевантність та глибину кожного джерела.

2. *Ігнорування сучасних досліджень*. Використання застарілих джерел може призвести до пропуску важливих сучасних ідей. Завжди враховуйте актуальні публікації, особливо з останніх 5-7 років.

3. *Надмірне цитування без власних висновків*. Переважання цитат без аналізу не дає змоги продемонструвати вашу точку зору. Після кожної цитати намагайтеся додавати власний коментар або оцінку, пояснюючи, як це джерело стосується вашої роботи.

Ключові ідеї можуть бути представлені в стислому або узагальненому форматі.

Наприклад:

1. Дослідження, проведені О.В. Романчуком, показали, що високий рівень самооцінки позитивно впливає на адаптацію студентів у новому соціальному середовищі [4, с. 112].

2. Дані, отримані Л.М. Карамушко, свідчать про необхідність розробки та впровадження спеціальних психологічних технологій, спрямованих на збереження та підтримання психічного здоров'я персоналу організацій в умовах війни, які можуть використовуватися на індивідуальному, груповому, організаційному та суспільному рівнях [8, с. 132].

У результаті аналітичного опрацювання досліджуваної проблеми у висновках теоретичного розділу мають бути чітко виділені:

- основні показники;
- форми прояву;
- складові;
- структурні елементи;
- детермінанти досліджуваного явища.

Ці висновки формують основу для подальшого емпіричного дослідження. Програма емпіричного дослідження повинна бути узгоджена з висновками теоретичної частини, забезпечуючи логічний перехід від аналізу літератури до практичного вивчення феномену.

4.3. Емпіричне дослідження: організація та аналіз результатів

У другому розділі курсової роботи необхідно обґрунтувати та коротко описати методи та етапи дослідження. Слід зазначити місце, час проведення роботи, кількість досліджуваних (вибірки), їх стать, вік, професійну приналежність тощо. Важливо звернути увагу на питання етики наукового дослідження. Якщо використовуються індивідуальні дані, потрібно позначати піддослідних у закодованому вигляді, щоб забезпечити конфіденційність. Також слід навести всі дані, які можуть вплинути на результати дослідження, як контрольні змінні.

Особливу увагу слід приділити репрезентативності вибірки стосовно завдань дослідження. Описується метод, за допомогою якого вибірка підбиралася дослідником. Доцільним є збільшення кількості випробуваних на 5-10% порівняно з планованою кількістю, оскільки частина з них може бути «відсіяна» через недотримання інструкцій, відмову від завдання чи отримання відхиленних результатів.

Увага!!!! Розділ має включати 2-3 підрозділи. Вимоги до кількості методик: слід використовувати 2-3 методики.

Щодо вибірки:

Вибірка – це обмежена кількість об'єктів (у психології – учасників, респондентів), що спеціально обираються з генеральної сукупності для вивчення її властивостей. Основні рекомендації щодо визначення обсягу вибірки:

- Для порівняння двох вибірок їх загальна кількість повинна складати не менше 25 осіб, а кількість у кожній вибірці має бути приблизно однаковою.
- Якщо вивчається взаємозв'язок між властивостями, обсяг вибірки має бути не менше 30-35 осіб.
- У психологічних дослідженнях з контрольними та експериментальними групами кожна група повинна налічувати не менше 30 осіб.

Вибірка має репрезентувати генеральну сукупність, оскільки висновки дослідження повинні поширюватися на всю популяцію. Для цього використовують методи, що забезпечують репрезентативність вибірки, такі як простий випадковий відбір і стратифікований випадковий відбір.

Увага!!!! Необхідно забезпечити доступність до респондента для дослідницького контакту в умовах, необхідних для його вивчення. Це важливо вже на етапі вибору теми дослідження. Наприклад, при плануванні курсового проекту щодо психологічних особливостей роботи поліцейських під час екстремальних умов або депутатів у парламенті слід передбачити умови для дослідження і забезпечити можливість встановлення додаткового психологічного контакту. Доступність об'єкта має бути врахована на стадії підготовки, а також при плануванні часу, місця та обставин експериментальної роботи. Піддослідні не повинні відволікатися на термінові справи чи сторонні подразники.

Увага!!!! Дослідник має встановити довірчий контакт з учасниками дослідження, що забезпечить отримання достовірних даних. Важливо дотримуватися норм професійної етики психолога, особливо якщо дослідження включає індивідуальні дані, гарантуючи, що відповіді та дії учасників використовуватимуться лише з науковою метою.

Далі описуються методики дослідження, що відповідають цілям і завданням роботи. Для кожного завдання підбираються відповідні методи, методики, процедури збору даних, а також способи їх обробки. Збір даних для перевірки гіпотез здійснюється за допомогою доцільних методик.

Вибір методів та методик має ґрунтуватися на знаннях, отриманих студентом під час вивчення психологічних дисциплін. Для збору первинних даних можуть бути використані методи спостереження, експерименту, опитування, тестування, аналізу документів тощо. Важливо враховувати переваги та недоліки кожного з цих методів.

При використанні методик дослідження слід звертати увагу на їхню валідність і надійність. Необхідно дати операційні визначення змінних, що вивчаються, що дозволяє точно виміряти досліджуване поняття через конкретні показники та процедури. Для підвищення достовірності висновків при обробці даних слід використовувати методи математичної статистики, які обираються на етапі планування дослідження. Вибір методу математичної обробки даних є важливою частиною дослідження, і цей процес потрібно здійснювати до отримання результатів.

У третьому розділі подаються фактичні результати дослідження з аналізом статистичних даних. Дані та їх обробка за допомогою математичних методів повинні включати опис форми розподілу показників та достовірності відмінностей між ними. Робиться аналіз та коротке узагальнення кожного завдання, порівнюються отримані результати з даними з літератури. На основі цього складаються висновки та, за необхідності, рекомендації.

Результати дослідження подаються в порядку, що відповідає гіпотезам, цілям та завданням, сформульованим у вступі. Окремі дані учасників дослідження зазвичай не представляються в основному тексті. Наприклад, якщо було обстежено 50 учнів початкових класів за допомогою тестів інтелекту, то наводяться лише узагальнені показники, такі як середнє арифметичне чи стандартне відхилення.

Опис результатів дослідження починається з загальної оцінки, після чого слід детальніше описати отримані дані. Важливо зазначити середні показники, значущість відмінностей та застосовані статистичні критерії. Окрім цього, вказується рівень статистичної значимості отриманих результатів у дужках. Структура викладу має бути чіткою, логічною та послідовною, щоб забезпечити легкість сприйняття для читача.

Для кращого уявлення про отримані результати використовують таблиці, діаграми, графіки та гістограми. Оскільки досліджувана ознака

вимірюється не лише для кількох респондентів, результати вимірювання часто подають у вигляді таблиць з вихідними даними. Кожен рядок таблиці відповідає окремому критерію, а стовпці – виміряним властивостям. Таку таблицю рекомендується розміщувати в додатках.

4.4. Методичні рекомендації до написання висновків

У висновках курсової роботи стисло викладаються результати вирішення завдань дослідження. Зазначаються основні наукові результати проведеного дослідження з їх стислим обґрунтуванням. Рекомендований обсяг висновків становить 2-3 сторінки [2, с. 3] (Додаток И).

Попередньо у п. 4.1. визначено про важливість правильно визначити завдання курсової роботи. І це являється необхідним з метою формулювання висновків та логічної побудови дослідницької роботи. Оскільки саме взаємозв'язок між завданнями і висновками наукового дослідження є пусковим механізмом, який забезпечує логічність, послідовність та завершеність самої курсової роботи. Саме у висновках студент повинен відобразити результат виконання наукових завдань, які він поставив у вступі курсової роботи і повинен наочно відобразити, наскільки успішно було досягнуто поставлені цілі та вирішено конкретні задачі дослідження.

Отже, у курсовій роботі студента, висновки і завдання наукової роботи перебувають у тісному взаємозв'язку та взаємозалежності оскільки саме завдання визначають основний вектор наукового напрямку і структуру дослідження, а висновки констатують результат виконання цих завдань. Вони взаємно доповнюють один одного і забезпечують цілісність і логічну завершеність наукової роботи.

Поради щодо написання висновків курсової роботи.

1. Обсяг висновків. Висновки курсової роботи, як правило, займають від 2 до 3 сторінок, залежно від обсягу самої роботи. Вони повинні бути чіткими, короткими, лаконічними, аргументованими і відображати підсумки всіх основних результатів дослідження.

2. Структура висновків. Висновки зазвичай містять кілька основних елементів:

- кожен підвисновок має бути чітко виділений і, при необхідності, пронумерований;

- в кожному висновку повинна бути чітка відповідь на виконання завдання, яке ставилось на початку наукового дослідження у вступі курсової роботи. Важливо підкреслити, що поставлені у вступі мета та завдання були досягнуті. Висновки повинні відповідати на питання, поставлені в основній частині роботи. Наприклад: «У результаті дослідження... визначено ...», «Завдання, що стосуються ... було успішно вирішено ...»;

- підсумок результатів дослідження: коротко викладається, чого вдалося досягти в процесі виконання курсової роботи. Необхідно чітко сформулювати, чи виконано завдання, чи досягнуто мету, яку формулювали під час вступу курсової роботи. Це демонструє логічний зв'язок між метою дослідження і результатами;

- оцінка результатів наукового дослідження, проведеного під час вивчення теми курсової роботи: слід дати оцінку значущості отриманих результатів, їх впливу на розвиток обраної теми, а також на можливість застосування отриманих результатів на практиці, або у яких сферах ці результати будуть корисними. Наприклад: *«Отримані результати мають практичне значення для психологів практиків ...»*, *«Отримані результати мають наукове значення для освітньої сфери під час підготовки майбутніх психологів ...»*, *«Дослідження дозволяє зробити висновки щодо важливості цих аспектів у практичній психології...»* та ін.;

- перспективи для подальших наукових досліджень: якщо доцільно, можна вказати можливі напрямки для подальшого вивчення досліджуваної проблеми, рекомендації для подальших досліджень. Наприклад: *«Отже, набули подальшого розвитку види готовності різногалузевих підходів їх дослідження...»*, *«Удосконалено наступні види типів готовності до професійної діяльності...»*, *«Тому набула подальшого розвитку необхідність вивчення саме на науковому рівні певних видів та підвидів готовності особистості до діяльності...»*, *«Потребує подальшої розробки питання щодо поділу психологів на відповідні категорії, що стимулюватиме їх до вищого рівня кваліфікації та якісного та ефективного виконання професійних обов'язків...»*, *«Перспективними напрямами подальших наукових пошуків вбачається подальший розвиток як концептуальних, так і суто практичних складових досліджуваної проблеми...»*.

3. Уникайте повторів абзаців із основної частини курсової роботи. Висновки не повинні бути просто повторенням основних ідей курсової роботи, а мають бути лаконічним викладом основних ідей, концепцій і досягнень проведеного наукового дослідження.

Дотримуючись цих правил, ви зможете чітко і логічно сформулювати висновки курсової роботи, які узагальнюють основні результати дослідження і відповідають на її завдання.

Отже, висновки наукового дослідження, яке відображене у курсовій роботі, виконують функцію підбиття підсумків основних результатів та формулювання наукових положень, які студент досяг у результаті змістовного вивчення певного проблемного питання психологічного спрямування.

СПИСОК ВИКОРИСТАНИХ ДЖЕРЕЛ

1. ДСТУ 8302:2015 «Інформація та документація. Бібліографічне посилання. Загальні вимоги та правила складання» [Електронний ресурс]. Режим доступу : <https://msu.edu.ua/library/wp-content/uploads/2019/02/pryklady-oformlennja-bibliohrafichnoho-opysu-zhidno-dstu-8302.pdf>
2. Положення про курсову роботу в Одеському державному університеті внутрішніх справ (наказ ОДУВС від 23.02.2022 № 73). https://oduvvs.edu.ua/uploads/Polozhennya_pro_kursovu_robotu_3736066f64.pdf

ДОДАТКИ**Додаток А***Зразок заяви*

Завідувачу кафедри
психології та педагогіки

Здобувача вищої освіти

(прізвище, ім'я, по батькові)

(факультет/інститут, курс, група,

форма навчання)

ЗАЯВА

Прошу закріпити за мною курсову роботу з навчальної дисципліни

« _____ »

за темою « _____ »

_____ »

та призначити науковим керівником _____

(посада, вчений ступінь, вчене звання, прізвище, ім'я, по батькові)

(дата)

(підпис)

(ім'я та прізвище)

Зразок завдання на курсову роботу

**МІНІСТЕРСТВО ВНУТРІШНІХ СПРАВ УКРАЇНИ
ОДЕСЬКИЙ ДЕРЖАВНИЙ УНІВЕРСИТЕТ ВНУТРІШНІХ СПРАВ**

Кафедра психології та педагогіки

Дисципліна «_____»

Спеціальність 053 «Психологія»

Курс _____

Семестр _____

**ЗАВДАННЯ
на курсову роботу**

студента _____

(прізвище та ініціали, курс, факультет)

1. Тема курсової роботи _____

2. Науковий керівник _____

(посада, вчений ступінь, вчене звання, прізвище та ініціали)

4. Основні питання, які необхідно розкрити у курсовій роботі:

5. Список основної рекомендованої літератури (автор, назва, вид-во, рік)

6. Термін здачі студентом закінченої роботи: _____

Студент

(підпис)

ім'я та прізвище

Науковий керівник

(підпис)

ім'я та прізвище

«_____» _____ 20__ р.

Додаток В

Зразок календарного плану

КАЛЕНДАРНИЙ ПЛАН

№ з/п	Назва етапів курсової роботи	Термін виконання етапів курсової роботи	Відмітка про виконання
1.	Вибір теми, вивчення літературних джерел, складання та затвердження плану курсової роботи		
2.	Підготовка вступу курсової роботи		
3.	Підготовка теоретичної частини курсової роботи		
4.	Підбір методик і складання схеми дослідження		
5.	Проведення власного психологічного дослідження. Опрацювання отриманих результатів		
6.	Написання висновків курсової роботи		
8.	Оформлення списку використаних джерел		
9.	Доопрацювання роботи з урахуванням зауважень керівника		
10.	Подача електронного варіанту роботи для перевірки на плагіат		
11.	Реєстрація курсової роботи		
12.	Підготовка до захисту		
13.	Захист курсової роботи		

Примітки: консультації з науковим керівником здійснюються на всіх етапах роботи.

Студент

(підпис)

ім'я та прізвище

Керівник

(підпис)

ім'я та прізвище

« ____ » _____ 20__ р.

Зразок рецензії

Рецензія

на курсову роботу з _____
(назва навчальної дисципліни)

з теми № _____

(назва теми)

Здобувача вищої освіти _____ курсу _____

(прізвище та ініціали)

(У рецензії відзначається актуальність теми курсової роботи, ступінь обґрунтованості наукових положень, сформульованих висновків, їхня достовірність, повнота і новизна, а також робиться висновок про відповідність курсової роботи встановленим вимогам, вказується на її зв'язок з освітніми програмами, пріоритетними напрямками розвитку науки тощо.

Оцінка залежить від обґрунтованості основних положень роботи, їх достовірності, повноти висвітлення, аналізу ключових проблем, висновків і тверджень, шляхів використання результатів, завершеності змісту та якості оформлення дослідження.

У рецензії мають бути відображені:

- ступінь самостійності у виконанні роботи; вміння використовувати нормативно-правові акти, наукову та навчально-методичну літературу;
- ступінь повноти і якості розкриття теми; логічність, послідовність, аргументованість, літературна грамотність викладу матеріалу;
- можливості практичного застосування висновків, рекомендацій роботи;
- попередній висновок про відповідність письмової роботи встановленим вимогам та допуск курсової роботи до захисту.

У разі встановлення суттєвих порушень вимог до підготовки та оформлення курсової роботи (запозичення чужих праць без посилань, невідповідність змісту курсової роботи обраній темі, нерозв'язання практичних завдань (задач) у рецензії вказуються конкретні причини, через які курсова робота не допускається до захисту.

Рецензія не повинна складатися з короткого формального висновку про те, що курсова робота відповідає встановленим вимогам та констатацією її допуску до захисту.

Рецензія підписується науково-педагогічним працівником, який перевіряв курсову роботу, із зазначенням його посади, прізвища та ініціалів, дати перевірки.)

Результат рецензування: _____

(Робота допущена (не допущена) до захисту)

Рецензент _____
(посада, науковий ступінь, вчене звання, підпис, прізвище та ініціали)

« _____ » _____ 20 ____ р.

Додаток Д

Зразок титульної сторінки курсової роботи

МІНІСТЕРСТВО ВНУТРІШНІХ СПРАВ УКРАЇНИ
ОДЕСЬКИЙ ДЕРЖАВНИЙ УНІВЕРСИТЕТ ВНУТРІШНІХ СПРАВ

Кафедра психології та педагогіки

КУРСОВА РОБОТА

з навчальної дисципліни «Соціальна психологія»

на тему:

**«ВПЛИВ ОСОБИСТІСНИХ ХАРАКТЕРИСТИК ДО ВИБОРУ ПРОФЕСІЇ
 У СТАРШОМУ ШКІЛЬНОМУ ВІЦІ»**

Здобувача вищої освіти 2-го курсу,
 першого (бакалаврського) рівня вищої
 освіти галузі знань 05 «Соціальні та
 поведінкові науки», спеціальності 053
 «Психологія» відділення підготовки
 денної (заочної) форми навчання
 інституту права та безпеки

(прізвище, ім'я, по-батькові)

Науковий керівник

(посада, вчений ступінь, вчене звання,
 прізвище, ім'я, по-батькові)

Національна шкала _____

Кількість балів _____

Оцінка ECTS _____

Члени комісії _____

(підпис)

(прізвище та ініціали)

(підпис)

(прізвище та ініціали)

(підпис)

(прізвище та ініціали)

м. Одеса – 20__

*Зразок змісту курсової роботи***ЗМІСТ**

ВСТУП	3
РОЗДІЛ 1. ТЕОРЕТИЧНИЙ АНАЛІЗ ПРОБЛЕМИ ПРОФЕСІЙНОГО САМОВИЗНАЧЕННЯ У СТАРШОМУ ШКІЛЬНОМУ ВІЦІ	6
1.1. Психологічні особливості дітей старшого шкільного віку	6
1.2. Професійне самовизначення як психологічне новоутворення раннього юнацького віку	11
1.3. Психологічні чинники, що впливають на вибір професії у старшому шкільному віці	15
РОЗДІЛ 2. ЕМПІРИЧНЕ ДОСЛІДЖЕННЯ ВПЛИВУ ОСОБИСТІСНИХ ХАРАКТЕРИСТИК НА ВИБІР ПРОФЕСІЇ У СТАРШОМУ ШКІЛЬНОМУ ВІЦІ	20
2.1. Організація та методи дослідження	20
2.2. Аналіз результатів дослідження впливу особистісних характеристик на вибір професії у старшому шкільному віці	26
ВИСНОВКИ	33
СПИСОК ВИКОРИСТАНИХ ДЖЕРЕЛ	36
ДОДАТКИ	38

*Зразок вступу курсової роботи***ВСТУП**

Актуальність дослідження. Вдале професійне самовизначення молоді – важлива проблема як в контексті розвитку економіки держави, так і в контексті побудови життєвого шляху кожної молодої людини. Якщо здібності, можливості, інтереси особистості співпадають з потребами реального сектору економіки регіону, то це сприяє високій якості і продуктивності трудової діяльності працівника, і в свою чергу сприяє самореалізації особистості, високій задоволеності життям, зумовлює суб'єктивне відчуття щастя.

Слід при цьому зауважити, що професійне самовизначення – не одномоментний акт, а складний і тривалий процес, що охоплює значний період життя. Його ефективність, як правило, визначається ступенем погодженості психологічних можливостей людини зі змістом і вимогами професійної діяльності, а також сформованістю в особистості здатності адаптуватися до соціально-економічних умов, що змінюються, у зв'язку з розвитком своєї професійної кар'єри.

Основи професійного самовизначення закладаються ще у дошкільному дитинстві, але готовність до такого самовизначення є надбанням власне раннього юнацького віку.

Тому тема нашого дослідження «Вплив особистісних характеристик до вибору професії у старшому шкільному віці» є актуальною як точки зору науки, так і виходячи з потреб психолого-педагогічної практики.

Методологічні та теоретичні основи дослідження склали: положення Л.П. Федоренко, Є.О. Клімової про професійне становлення фахівців, ідеї О.М. Коропецької, Р.С. Кулакової, про професійну орієнтацію та професійне самовизначення, дослідження особливостей професійного

Продовження додатку Ж

самовизначення та вибору професії у старшому шкільному віці Ю.О. Бохонкової, І.М. Мачуської, та ін..

Об'єктом дослідження є професійне самовизначення юнаків.

Предмет дослідження – вплив особистісних характеристик на вибір професії у старшому шкільному віці.

Мета нашого дослідження полягає у виявленні особливостей впливу особистісних характеристик на вибір професії у старшому шкільному віці.

Для реалізації поставленої мети були визначені **такі завдання**:

1. Розглянути психологічні особливості дітей старшого шкільного віку.
2. Проаналізувати сутність професійного самовизначення як психологічного новоутворення раннього юнацького віку.
3. Визначити психологічні чинники, що впливають на вибір професії у старшому шкільному віці.
4. Емпірично дослідити вплив особистісних характеристик на вибір професії у старшому шкільному віці.

Реалізація завдань дослідження здійснена за допомогою комплексу методів: теоретичних - теоретичний аналіз та узагальнення матеріалів з наукових літературних джерел; емпіричних - діагностика «Мотивації до успіху» (Т. Елерс), методика визначення імпульсивності (В.А. Лосенкова), «Шкала оцінки рівня реактивної (ситуативної) та особистісної тривожності» (Ч. Спілбергера); методів математичної статистики – пошук відсоткового значення, середнього арифметичного.

Дослідницька робота виконувалась на базі закладу загальної середньої освіти. Дослідження проводилося впродовж 2023-2024 рр., ним було охоплено 38 учнів старших класів.

Продовження додатку Ж

Достовірність та надійність одержаних результатів і обґрунтованість висновків забезпечувалися всебічним теоретичним аналізом проблеми, відповідністю методів меті, завданням дослідження, використанням стандартизованих методик, валідність і надійність яких доведена, репрезентативністю вибірки досліджуваних, поєднанням якісного та кількісного аналізу результатів дослідження, математико-статистичною обробкою експериментальних даних.

Структура та обсяг роботи: робота складається зі вступу, двох розділів, висновків, списку використаних джерел (31), додатків (5). Основний зміст роботи викладено на 35 сторінках, ілюстровано таблицями (1) та рисунками (2).

Зразок оформлення основної частини курсової роботи

РОЗДІЛ 1. ТЕОРЕТИЧНИЙ АНАЛІЗ ПРОБЛЕМИ ПРОФЕСІЙНОГО САМОВИЗНАЧЕННЯ У СТАРШОМУ ШКІЛЬНОМУ ВІЦІ

1.1. Психологічні особливості дітей старшого шкільного віку

Старший шкільний вік відповідає віковому періоду розвитку людини - ранній юності. Рання юність охоплює період від 14-15 до 17 років. Більшість юнаків і дівчат цього віку вже досягають статевої зрілості. Майже завершується дозрівання і всього організму дитини. Фізичний розвиток старшокласників у темпах уповільнюється і більш помітний у дівчат, а юнаки поступово «наздоганяють» їх.

Особливо швидко зростає м'язова маса і сила в хлопців, що робить цей період важливим для їх досягнень у деяких видах спорту. Більш збалансованими стають показники в зростанні внутрішніх органів, розмір серця у пропорціях щодо показників судинної та м'язової систем досягає показників дорослої людини. Значно вдосконалюється нервова система, яка стає стабільнішою та витривалішою. Гальмівні процеси врівноважені із процесами збудження. На рахунок пізнавальної сфери можна сказати, що у ранньому юнацькому віці відбуваються якісні зміни всіх сторін психічної діяльності, які є основою становлення особистості.

Сприймання стає складним інтелектуальним процесом, диференціація та інтеграція якого серед інших пізнавальних процесів досягла високого рівня завдяки опорі на попередній досвід, наявні знання та розумові здібності.

Продовження додатку 3

Якість запам'ятовування залежить як від вольових здібностей старшокласника, так і від володіння ним прийомами розумової обробки матеріалу, а також від інтересів, пов'язаних із професійним вибором.

Мислення старшокласника розвивається в умовах складної навчальної діяльності, що забезпечує оволодіння ним науковими знаннями, які утворюють основу світогляду особистості.

Уява старшокласника відзначається довільністю, що виявляється у здатності планувати свою діяльність і подальший життєвий шлях. Важливою особливістю психічного розвитку особистості в ранньому юнацькому віці є становлення самосвідомості, яке відбувається як відкриття учнем свого неповторного внутрішнього світу, індивідуальності своєї особистості, усвідомлення незворотності часу, формування цілісного уявлення про себе....

Отже, під професійним самовизначенням розуміють образ бажаного майбутнього, особливості усвідомлення себе й свого місця в системі ділових міжособистісних стосунків. Наслідком професійного самовизначення у ранньому юнацькому віці є вибір професії. Зміст діяльності з вибору майбутньої професії — це вибудова образів бажаного майбутнього, усвідомлення себе, своїх особистісних якостей і властивостей, свого місця в системі трудових відносин.

1.2. Професійне самовизначення як психологічне новоутворення раннього юнацького віку

.....

1.3. Психологічні чинники, що впливають на вибір професії у старшому шкільному віці

.....

Додаток И*Зразок висновку курсової роботи***ВИСНОВКИ**

Таким чином, вивчивши вплив особистісних характеристик на вибір професії у старшому шкільному віці, ми дійшли наступних висновків.

У результаті дослідження було визначено, що старший шкільний вік співпадає з періодом ранньої юності та характеризується наступними віковими психологічними особливостями: інтенсивним фізичним та сексуальним дозріванням, психічні процеси досягають високого рівня, формуванням свідомості та самосвідомості, відкриттям внутрішнього світу.

Соціальна ситуація розвитку старшокласника породжує суперечність між ідентифікацією та індивідуалізацією його особистості серед оточуючих людей.

З одного боку, юнаки прагнуть до незалежності, самостійності, захищають своє право на індивідуальність. З іншого боку, активізується ціннісно-орієнтаційна діяльність, посилюється прагнення свідомо будувати свою поведінку відповідно до існуючих суспільних норм і вимог. Результатом взаємодії процесів індивідуалізації та ідентифікації є диференціація розумових здібностей та інтересів, розвиток інтегральних механізмів самосвідомості, вироблення світогляду, життєвої позиції.

Провідною діяльністю в старшому шкільному віці стає навчально-професійна, а спілкування залишається досить важливим.

Психологічним новоутворенням у старшому шкільному віці є готовність до професійного та особистісного самовизначення.

З'ясовано сутність професійного самовизначення як психологічного новоутворення раннього юнацького віку.

Продовження додатку И

Під професійним самовизначенням можна розуміти створений у юнацькій свідомості образ бажаного майбутнього, особливості усвідомлення себе й свого місця в системі ділових міжособистісних стосунків.

Результатом професійного самовизначення у старшому шкільному віці вважають вибір професії. Як складне структурне утворення особистості професійне самовизначення відображає погляд людини на світ, професій, на конкретну професію, її можливості в оточуючому середовищі, а також власні наміри щодо самореалізації в рамках певної трудової діяльності. Вирішальним у професійному самовизначенні є вибір професії в період отримання молодого людиною загальної освіти. Віковий аспект професійного самовизначення учнів 10-11 класів характеризується як період уточнення соціально-професійного статусу.

Результатом процесу професійного самовизначення на цьому етапі є сама готовність до вибору майбутньої професії, сфери професійної діяльності.

Удосконалено наступні компоненти готовності до професійного самовизначення старшокласників: когнітивний, емоційний та поведінковий.

Когнітивний компонент характеризується такими показниками: наявністю знань щодо індивідуальних особливостей; інформованістю про світ професій; поінформованістю щодо вимог, які ставить професія, що обирається, до індивідуальних характеристик людини.

Мотиваційний компонент визначає ставлення старшокласника до вибору майбутньої професії, а основними показниками його прояву є наявність відповідних професійних інтересів та намірів, мотивів вибору професії.

Продовження додатку И

Мотиваційний компонент має складну динамічну структуру, складові частини котрої певним чином супідрядні, взаємозалежні і взаємообумовлені. У складі мотиваційного компонента, що відбиває зміни в потребнісно-мотиваційній сфері особистості, входять відповідні потреби, мотиви, ціннісні орієнтації, інтереси, схильності, установки. Формування мотиваційного компонента відбувається у процесі діяльності і виражається у зміні ієрархії структури мотивів, їх абсолютної і відносної значущості, у появі нових і зникненні старих мотивів. Бажаним є домінування мотивів, безпосередньо пов'язаних з процесом і змістом майбутньої професійної діяльності. Практичний компонент передбачає наявність в учня вміння розробляти особистий професійний план та здійснювати заходи щодо його реалізації. До практичного компонента готовності до вибору професії часто включають професійно важливі знання, вміння, професійно важливі якості особистості.

Визначено, що процес і результат професійного самовизначення у старшому шкільному віці зумовлений різними чинниками, в тому числі, психологічними: особливостями самосвідомості, інтересами, здібностями, темпераментом, характером, мотивацією, рівнем домагань, рівнем підготовки, культурою особистості, рівнем особистісної зрілості, деякими особистісними якостями.

Організовано та проведено емпіричне дослідження, в ході якого з'ясовано, що старшокласники, які виявляють високу готовність до професійного самовизначення, характеризуються вищим рівнем цілеспрямованості, але нижчими рівнями імпульсивності та тривожності.

Отримані результати мають практичне значення для психологів-практиків та потребує подальших наукових пошуків, як концептуальних, так і суто практичних складових досліджуваної проблеми.

Зразок оформлення списку використаних джерел

ПРИКЛАДИ
ОФОРМЛЕННЯ БІБЛІОГРАФІЧНОГО ОПИСУ
У СПИСКУ ВИКОРИСТАНИХ ДЖЕРЕЛ
з урахуванням Національного стандарту України ДСТУ 8302:2015
«Бібліографічне посилання. Загальні положення та правила складання»

Характеристика джерела	Приклад оформлення
Книги: Один автор	<ol style="list-style-type: none"> 1. Дичківська О. О. Інноваційний менеджмент : конспект лекцій. Київ : ДІА, 2018. 82 с. 2. Бондаренко В. Г. Історія України. Львів, 2017. 153 с. 3. Лазор О. Я. Державне управління у сфері реалізації екологічної політики в Україні: організаційно-правові засади : монографія. Львів : Ліга-Прес, 2003. 542 с. 4. Ваш О. М. Етика : навч.-метод. посіб. Запоріжжя : ЗНУ, 2018. 104 с. 5. Гурманова Л. І. Релігієзнавство : навч. посіб. 2-ге вид., переробл. та допов. Київ : ЦУЛ, 2017. 193 с.
Два автори	<ol style="list-style-type: none"> 1. Мартиненко З. Е., Макар І. В. Управління підприємством: теоретико-методичні засади : монографія. Харків : Щедра садиба плюс, 2017. 296 с. 2. Палеха В. І., Карпова П. В. Менеджмент організацій : навч. посіб. Запоріжжя : ЗНУ, 2015. 120 с. 3. Білоус С. І., Корнійчук В. П. Філософія освіти : навч.-метод. посіб. Переяслав-Хмельницький, 2016. 176 с. 4. Мороз І. С., Василенко Н. Ю. Маркетинг : конспект лекцій. Київ : Молодь, 2016. 102 с. 5. Вердіна С. А., Волков А. А. Контролінг : навч. посіб. Запоріжжя : ЗНУ, 2016. 131 с. 6. Вердіна С. А., Волков А. А. Контролінг : навч. посіб. Вид. 3-тє., переробл. та допов. Херсон, 2017. 212 с.
Три автори	<ol style="list-style-type: none"> 1. Гарнавська Г. Я., Марценюк Н. С., Герасимова Т. М. Фінанси : навч. посіб. Львів : Магнолія 2006, 2017. 412 с. 2. Пустовенко В. В., Максименко І. Л., Яким А. С. Безпека життєдіяльності : монографія. Харків : ХНПУ, 2017. 348 с.
Чотири автори	<ol style="list-style-type: none"> 1. Інновації : навч. посіб. / Гуревич Д. Т., Чекан О. С., Грибан О. М., Макарова В. В. Запоріжжя : ЗНУ, 2016. 389 с. 2. Вища математика : конспект лекцій / Ткачук Т. С. та ін. Київ, 2015. 82 с.
П'ять і більше авторів	<ol style="list-style-type: none"> 1. Операційний менеджмент : підручник / С. М. Поплавська та ін. Київ : ЦУЛ, 2011. 267 с. 2. Охорона праці : навч. посіб. / О. І. Подольська та ін. 2-ге вид. Київ : ЦУЛ, 2017. 264 с. 3. Науково-практичний коментар Цивільного кодексу України : станом на 10 жовт. 2017 р. / К. І. Мягченко та ін. ; за заг. ред. І. М. Ливанова. Київ : ЦУЛ, 2017. 428 с.

Продовження додатку К

Автор(и) та редактор(и)/упорядники	<ol style="list-style-type: none"> 1. Веретенко В. В. Міжнародний маркетинг : монографія / за заг. наук. ред. В. М. Марценюка. Київ, 2015. 374 с. 2. Бутенко М. П., Качур В. П., Петренко С. В. Психологія : навч. посіб. / за ред. М. П. Дутко. Київ : ЦУЛ, 2017. 332 с.
Без автора	<ol style="list-style-type: none"> 1. 30 років історичному факультету: історія та сьогодення (1986-2016) : ювіл. вип. / під заг. ред. В. В. Черепані. Запоріжжя : ЗНУ, 2016. 340 с. 2. Етнографія : конспект лекцій / за заг. ред. В. І. Гарапка; уклад. А. І. Гарапка. Київ : ЦУЛ, 2018. 320 с. 3. Міжнародні відносини : монографія / за ред. М. А. Березовського. Київ : ЦУЛ, 2016. 162 с. 4. Міжнародні економічні відносини : навч. посіб. / за ред.: П. О. Бедрія, О. О. Петренка. Одеса : ОНУ, 2015. 306 с. 5. Науково-практичний коментар Цивільного кодексу України / за заг. ред. Т. А. Тарнавського. Київ : ЦУЛ, 2016. 186 с. 6. Підготовка фахівців у ВНЗ в умовах реформування вищої освіти : матеріали Всеукр. наук.-практ. конф., м. Мукачево, 4-5 жовт. 2018 р. Мукачево : МДУ, 2018. 226 с. 7. Освіта в Україні: виклики модернізації : зб. наук. пр. / редкол.: П. М. Марценюк (відп. ред.) та ін. Київ : Ін-т всесвітньої історії НАН України, 2017. 319 с. 8. Товарознавство / упоряд. В. Олексик. Київ, 2014. 804 с.
Багатотомні видання	<ol style="list-style-type: none"> 1. Енциклопедія рослин / редкол.: І. М. Деркач та ін. Київ : ЦУЛ, 2016. Т. 8. 812 с. 2. Безруков В. Д. Поэзия : в 2 т. / ред. изд.: Л. Г. Мороз, А. Г. Мягченко; авт. вступ. ст. А. В. Сипина. Киев ; Мелитополь : НПУ им. М. Драгоманова ; МГПУ им. Б. Хмельницкого, 2016. Т. 2. 206 с. 3. Новицкий О. М. Сочинения : в 4 т. / ред. изд.: Н. Г. Мозговая, А. Г. Волков ; авт. вступ. ст. Н. Г. Мозговая. Киев ; Мелитополь: НПУ им. М. Драгоманова ; МГПУ им. Б. Хмельницкого, 2017. Т. 1. 382 с. 4. Бюджетна система України: історія, стан та перспективи : у 3 т. / Акад. прав. наук України. Львів : Право, 2012. Т. 2 : Бюджетний менеджмент / заг. ред. Ю. П. Бубряка. 476 с. 5. Кучеренко Н. П. Казначейська справа : в 6 т. Київ : Право, 2016. Т. 3 : Контроль у системі Державного казначейства. 432 с. 6. Дендрофлора України. В 12 т. Т. 2. Дикорослі та культивовані дерева і кущі. Вип. 1. Покритонасінні / Л.І. Перхоменко. Київ : Наукова думка, 2012. 200 с.
Автореферати дисертацій	<ol style="list-style-type: none"> 1. Петров О. Г. Музикотерапія : автореф. дис. ... канд. псих. наук : 12.00.06. Київ, 2009. 40 с.
Дисертації	<ol style="list-style-type: none"> 1. Петрук Л. А. Дослідження статичного деформування складених тіл : дис. ... канд. фіз.-мат. наук : 01.02.04. Львів, 2004. 140 с. 2. Винниченко О. М. Контроль соціально-економічного розвитку промислових підприємств : дис. ... д-ра екон. наук : 08.00.04. Київ, 2018. 344 с.

Продовження додатку К

Законодавчі та нормативні документи	<ol style="list-style-type: none"> 1. Конституція України : офіц. текст. Київ : КМ, 2015. 98 с. 2. Конституція України : станом на 1 жовтня 2017 р. / Верховна Рада України. Київ : Право, 2017. 93 с. 3. Про вищу освіту : Закон України від 05.09.2016 р. № 2145-VIII. <i>Голос України</i>. 2016. 27 верес. (№ 178-179). С. 10–22. 4. Податковий кодекс України : Закон України від 19.05.2011 р. № 3393-VI. <i>Відомості Верховної Ради України</i>. 2011. № 48-49. Ст. 536. 5. Про освіту : Закон України від 01.07.2014 р. № 1556-VII. Дата оновлення: 28.09.2018. URL:http://zakon2.rada.gov.ua/laws/show/1556-18 (дата звернення: 15.11.2018). 6. Питання соціального забезпечення : Постанова Кабінету Міністрів України від 28.12.2017 р. № 1060. <i>Офіційний вісник України</i>. 2018. № 5. С. 430–443. 7. Про інформування громадськості з питань євроатлантичної інтеграції України на 2019-2020 роки : Указ Президента України від 21.02.2018 р. № 43/2018. <i>Урядовий кур'єр</i>. 2018. 23 лют. (№ 35). С. 10. 8. Про затвердження Вимог до оформлення кандидатської дисертації : наказ Міністерства освіти і науки від 12.01.2018 р. № 50. <i>Офіційний вісник України</i>. 2018. № 25. С. 139–141. 9. Інструкція щодо порядку оформлення і ведення особових справ отримувачів усіх видів соціальної допомоги : затв. наказом М-ва. праці та соц. політики від 19.09.2006 р. № 156. <i>Баланс-бюджет</i>. 2006. 19 верес. (№ 18). С. 15–16.
Архівні документи	<ol style="list-style-type: none"> 1. Лист Голови Співки «Первоцвіт» Г. Ф. Петренка на ім'я Голови Ради Міністрів УРСР В. А. Поповича щодо реєстрації Статуту Співки та сторінки Статуту. 14 грудня 1989 р. <i>ЦДАГО України</i> (Центр. держ. архів громад. об'єднань України). Ф. 1. Оп. 32. Спр. 2612. Арк. 63, 64 зв., 71.
Патенти	<ol style="list-style-type: none"> 1. Зернозбиральний комбайн: пат. 25742 Україна: МПК6 C09K11/00, G01T1/28, G21H3/00. № 200701472; заявл. 12.02.07; опубл. 27.08.07, Бюл. № 13. 4 с. 2. Спосіб лікування гіперактивності у дітей: пат. 76509 Україна. № 2004042416; заявл. 01.04.2004; опубл. 01.08.2006, Бюл. № 8 (кн. 1). 120 с.
Препринти	<ol style="list-style-type: none"> 1. Марченко М. І., Кополович А. Д., Яким Б. М. Про точність визначення радіоактивних відходів гамма-методами. Чорнобиль : Ін-т з проблем безпеки АЕС НАН України, 2006. 7, [1] с. (Препринт. НАН України, Ін-т проблем безпеки АЕС; 06-1). 2. Федорченко Б. А., Смотров В. Н. Радиационное повреждение материалов нейтронами источника ННЦ ХФТИ / ANL USA с подкритической сборкой, управляемой ускорителем электронов. Харьков : ННЦ ХФТИ, 2006. 19 с.: ил., табл. (Препринт. НАН Украины, Нац. науч. центр «Харьк. физ.-техн. ин-т»; ХФТИ2006-4).
Стандарти	<ol style="list-style-type: none"> 1. ДСТУ 7152:2010. Видання. Оформлення публікацій у журналах і збірниках. [Чинний від 2010-02-18]. Вид. офіц. Київ, 2010. 16 с. (Інформація та документація). 2. ДСТУ ISO 6107-1:2004. Якість води. Словник термінів. Частина 1 (ISO 6107-1:1996, IDT). [Чинний від 2005-04-01]. Вид. офіц. Київ : Держспоживстандарт України, 2006. 181 с. 3. ДСТУ 3582:2013. Бібліографічний опис. Скорочення слів і словосполучень українською мовою. Загальні вимоги та правила (ISO 4:1984, NEQ;

Продовження додатку К

	ISO 832:1994, NEQ). [На заміну ДСТУ3582-97; чинний від 2013-08-22]. Вид. офіц. Київ : Мінекономрозвитку України, 2014. 15 с. (Інформація та документація).
Каталоги	<ol style="list-style-type: none"> 1. Прокопенко І. П. Каталог растений для работ по екодизайну / Донец. ботан. сад НАН України. Донецк : Лебедь, 2005. 228 с. 2. Історична спадщина України : кат. вист. / Харків. держ. наук. б-ка ім. В. Г. Короленка; уклад.: Л. І. Петров, О. В. Олійник. Харків, 2000. 64 с. 3. Пам'ятки історії та мистецтва Закарпатської області : кат.-довід. / авт.-упоряд.: М. Петрик та ін.; Упр. культури Закарпат. облдержадмін., Закарпат. іст. музей. Ужгород, 2003. 160 с.
Бібліографічні покажчики	<ol style="list-style-type: none"> 1. Боротьба з злочинністю: нагальна проблема сучасності : бібліогр. покажч. Вип. 3 / уклад.: О. В. Куріпта, відп. за вип. Н. М. Щур; Запорізький національний університет. Запоріжжя, 2017. 60 с. 2. Іван Марченко : біобібліогр. покажч. / уклад. В. Петрик. Львів : Вид. центр ЛНУ ім. І. Франка, 2003. 356 с. (Українська біобібліографія ; ч. 9).
<p>Аналітичний бібліографічний запис Складова частина видання (глави, розділу, статті)</p> <p>розділовий знак «дві навскісні риски» («//») можна замінювати крапкою, а відомості про документ (його назву), виділяти шрифтом (наприклад, <i>курсивом</i>).</p>	
Частина видання: книги	<ol style="list-style-type: none"> 1. Петренко М. А. Международное право и роль Конституционного Суда Украины // Максим Петренко: право як буття вченого : зб. наук. пр. до 60-річчя проф. М. А. Петренко / упоряд. та відп. ред. Ю. О. Волошин. К., 2009. С. 477–493. 2. Якса А. П. Економічна політика держави. <i>Двадцять п'ять років з економічним правом</i> : вибрані праці. Харків, 2017. С. 205–212. 3. Корнійчук Т. О. Методи активізації навчально-пізнавальної діяльності. <i>Педагогіка</i> : навч. посіб. / за заг. ред. Т. О. Корнійчука. Київ, 2017. С. 195–197.
Частина видання матеріалів конференцій (тези доповіді)	<ol style="list-style-type: none"> 1. Лалак Н. В. Шляхи підвищення мотивації молодших школярів до навчання // Ановані результати науково-дослідної роботи інституту педагогіки за 2011 рік : збірник тез повідомлень. Київ, 2012. С.202–203. 2. Максименко Д. В. Методи оперативної діагностики виробничої діяльності підприємства // Зростання ролі бухгалтерського обліку в сучасній економіці : збірник тез та доповідей I Міжнародної науково-практичної конференції (м. Київ, 21 лютого 2013 р.) / відпов. за випуск Мельничук Б.В. Київ, 2013. С.331–335. 3. Цехмістров І. І., Перець І.П. Про бюджет. <i>Дослідження проблем в Україні очима молодих вчених</i> : матеріали Міжнар. наук.-практ. конф., м. Запоріжжя, 3-4 берез. 2016 р. Запоріжжя, 2016. С. 50–53.
Частина довідкового видання	<ol style="list-style-type: none"> 1. Павлик І. М. Право інтелектуальної власності. <i>Великий енциклопедичний юридичний словник</i> / ред. Ю. С. Шемшученко. Київ, 2007. С. 683. 2. Дичківська І.М. Інноваційні педагогічні технології. <i>Основи педагогіки освіти</i> : словник термінів / за ред.: Т. О. Дмитрука, В. К. Колпакова. Київ, 2014. С. 54–55.

Продовження додатку К

	3. Попович Н.І. Початкова освіта // Педагогічна енциклопедія. Київ, 2003. Т. 5. С. 699.
Частина видання: продовжуваного видання	<ol style="list-style-type: none"> 1. Куцінко Т. О. Адміністративне законодавство України: реалії та перспективи формулювання // Вісник Запорізького національного університету. Юридичні науки. Запоріжжя, 2017. № 1. С. 36–46. 2. Безруков С. А., Хмельов А. А. Дослідження циліндричних оболонок. <i>Вісник Запорізького національного університету. Фізико-математичні науки</i>. Запоріжжя, 2015. № 3. С. 153–159. 3. Хорошилова С. А., Малафійк Л. О., Хмельов А. А. Моделювання складеної конструкції за допомогою матриць типу Гріна. <i>Проблеми обчислювальної механіки і міцності конструкцій</i>. Дніпропетровськ, 2012. Вип. 19. С. 212–218.
Частина видання: періодичного видання (журналу, газети)	<ol style="list-style-type: none"> 1. Кучеренко О. О. Конституційні права людини і громадянина // Часопис Київського університету права. 2007. № 4. С. 88–92. 2. Коваль Л., Коваль П. Переваги дистанційної роботи. <i>Урядовий кур'єр</i>. 2017. 1 листоп. (№ 205). С. 5. 3. Bletska D. I., Glukhov K. E., Frolova V. V. Electronic structure of 2H-SnSe₂. <i>Semiconductor Physics Quantum Electronics & Optoelectronics</i>. 2017. Vol. 18, No 2. P. 109–118.
Електронні ресурси	<ol style="list-style-type: none"> 1. Україна очима дітей : фотовиставка. URL: http://www.kmu.gov.ua/control/uk/photogallery/gallery?galleryId=15725757& (дата звернення: 15.11.2017). 2. Хміль А. А. Функції державної служби за законодавством України // Юридичний науковий електронний журнал. 2017. № 5. С. 115–118. URL: http://lsei.org.ua/5_2017/32.pdf. 3. Хміль І. О. Шляхи подолання правового нігілізму в Україні. <i>Вісник Запорізького національного університету. Юридичні науки</i>. Запоріжжя, 2016. № 3. – С. 20–27. – URL: http://ebooks.znu.edu.ua/files/Fakhovivydannya/vznu/juridichni/VestUr2015v3/5.pdf. (дата звернення: 15.11.2017). 4. Куцкір Я. С., Махно Б. А., Борислав С. Г. Трансформація науково-педагогічної системи України протягом 90-х років ХХ століття: період переходу до ринку. <i>Наука та інновації</i>. 2016. Т. 12, № 6. С. 6–14. DOI: https://doi.org/10.15407/scin12.06.006.