

МІНІСТЕРСТВО ВНУТРІШНІХ СПРАВ УКРАЇНИ
ОДЕСЬКИЙ ДЕРЖАВНИЙ УНІВЕРСИТЕТ ВНУТРІШНІХ СПРАВ

Кафедра тактико-спеціальної та спеціальної фізичної підготовки
факультету підготовки фахівців для підрозділів превентивної поліції
Національної поліції України



МЕТОДИЧНІ РЕКОМЕНДАЦІЇ
«ОСОБЛИВОСТІ ІНЖЕНЕРНОГО ОБЛАДНАННЯ ТА УТРИМАННЯ
БЛОКПОСТІВ ПІД ЧАС ДІЇ ПРАВОВОГО РЕЖИМУ ВОЄННОГО
СТАНУ»

Аносенков А.А., Коломієць Ю.М., Мукоїда Р.В., Проскурня Є.Є.

Одеса 2025

УДК 355.424.1

Погоджено на засіданні кафедри тактико-спеціальної та спеціальної фізичної підготовки факультету підготовки фахівців для підрозділів превентивної поліції Національної поліції України Одеського державного університету внутрішніх справ.
(Протокол № 5 від 20 березня 2025 р.)
Схвалено та рекомендовано до друку Науково-методичною радою Одеського державного університету внутрішніх справ.
(Протокол № 4 від 24 квітня 2025 р.)

Рецензенти:

Вайда Т.С. – завідувач кафедри професійних та спеціальних дисциплін інституту права та безпеки Одеського державного університету внутрішніх справ, кандидат педагогічних наук, доцент;

Жердєв С.О. – офіцер групи бойової та спеціальної підготовки секції підготовки військової частини 3014 Національної гвардії України.

Авторський колектив:

Аносєнков А.А. – доцент кафедри тактико-спеціальної та спеціальної фізичної підготовки факультету підготовки фахівців для підрозділів превентивної поліції Національної поліції України Одеського державного університету внутрішніх справ, кандидат юридичних наук, доцент;

Коломієць Ю.М. – Т.в.о. завідувача кафедри тактико-спеціальної та спеціальної фізичної підготовки факультету підготовки фахівців для підрозділів превентивної поліції Національної поліції України Одеського державного університету внутрішніх справ;

Мукоїда Р.В. – професор кафедри тактико-спеціальної та спеціальної фізичної підготовки факультету підготовки фахівців для підрозділів превентивної поліції Національної поліції України Одеського державного університету внутрішніх справ, кандидат юридичних наук, доцент;

Проскурня Є.Є. – старший викладач кафедри тактико-спеціальної та спеціальної фізичної підготовки факультету підготовки фахівців для підрозділів превентивної поліції Національної поліції України Одеського державного університету внутрішніх справ.

Особливості інженерного обладнання та утримання блокпостів під час дії правового режиму воєнного стану: Методичні рекомендації / Аносєнков А.А., Коломієць Ю.М., Мукоїда Р.В.: ОДУВС, 2025. 47 с.

В методичних рекомендаціях розглядаються питання порядку інженерного обладнання та утримання блокпостів. Методичні рекомендації розраховані на здобувачів ЗВО зі специфічними умовами навчання, що належать до сфери управління Міністерства внутрішніх справ України» та підрозділи Збройних Сил України, Національної гвардії України, Національної поліції України, Державної прикордонної служби України, Державної спеціальної служби транспорту України, Служби безпеки України.

© А.А. Аносєнков, Ю.М. Коломієць,
Р.В. Мукоїда та ін. 2025.

© Одеський державний університет внутрішніх справ, 2025

ЗМІСТ

Розділ 1. Особливості інженерного обладнання та утримання блокпостів під час дії правового режиму воєнного стану.....	4
Розділ 2. Обладнання фортифікаційних споруд на блокпосту.....	11
Розділ 3. Здійснення на блокпосту інженерних заходів маскування та захисту від високоточної зброї противника.....	15
Розділ 4. Невибухові загородження.....	17
Список використаних джерел.....	18
Глосарій.....	19
Додатки.....	32

РОЗДІЛ 1. ОСОБЛИВОСТІ ІНЖЕНЕРНОГО ОБЛАДНАННЯ ТА УТРИМАННЯ БЛОКПОСТІВ ПІД ЧАС ДІЇ ПРАВОВОГО РЕЖИМУ ВОЄННОГО СТАНУ

До несення служби на блокпостах можуть залучатися підрозділи Збройних Сил України, Національної гвардії України, Національної поліції України, Державної прикордонної служби України, Державної спеціальної служби транспорту України, Служби безпеки України, а також добровольчих формувань територіальних громад.

Відповідно «Порядку перевірки документів в осіб, огляду речей, транспортних засобів, багажу та вантажів, службових приміщень і житла громадян під час забезпечення заходів правового режиму воєнного стану», затвердженого постановою Кабінету Міністрів України від 29 грудня 2021 року № 1456, право на проведення перевірки документів в осіб, огляду речей, транспортних засобів, багажу та вантажів, службових приміщень і житла громадян надано відповідним уповноваженим особам Національної поліції, СБУ, Національної гвардії, Держприкордонслужби, ДМС, Держмитслужби та Збройних Сил, які визначені в наказі коменданта. [6]

Відповідальним за організацію та несення служби на блокпостах є комендант. Під час дії особливого режиму особовий склад Держспецтрансслужби, Національної гвардії, Держприкордонслужби, Національної поліції, СБУ, переданий у підпорядкування коменданту, продовжує виконання своїх завдань відповідно до призначення та специфіки діяльності.

Відповідно «Порядку встановлення особливого режиму в'їзду і виїзду, обмеження свободи пересування громадян, іноземців та осіб без громадянства, а також руху транспортних засобів в Україні або в окремих її місцевостях, де введено воєнний стан», затвердженого постановою Кабінету Міністрів України від 29 грудня 2021 року № 1455, блокпост - це посилений

контрольно-пропускний пункт, який за рішенням військового командування тимчасово встановлюється на вході/виході (в'їзді/виїзді) на територію/з території, де введено воєнний стан і встановлено особливий режим (за винятком державного кордону), на якому облаштовуються місця для перевірки осіб, транспортних засобів, багажу та вантажів, позиції вогневих засобів та бойової техніки, місця для відпочинку та забезпечення життєдіяльності особового складу, який виконує завдання на такому пункті, до складу якого можуть входити службові особи військових формувань та правоохоронних органів, які відповідно до закону залучені до здійснення заходів правового режиму воєнного стану. [4]

Блокпости за видами поділяються на постійні (стаціонарні), які передбачають довготривале перебування на них визначеного особового складу, та тимчасові і рухомі (мобільні) блокпости, які використовуються короткочасно. [2, с. 9]

Постійні (стаціонарні) блокпости розташовуються на в'їзді/ виїзді в зону відповідальності угруповання військ (сил), де встановлено особливий режим, на перехрестях доріг, перед мостами, на в'їздах (виїздах) у столицю України - місто Київ, інші міста обласного та районного значення, селища, де встановлено особливий режим та (або) запроваджено комендантську годину, на важливих ділянках шляхів комунікацій і функціонують цілодобово.

Перед блокпостами встановлюються дорожні знаки (**додаток 1**) щодо поетапного обмеження максимальної швидкості руху та інформаційно-вказівні знаки відповідно до вимог правил дорожнього руху.

Зони огляду та очікування блокпоста повинні бути позначені (відокремлені) білими смугами та засобами дорожнього обладнання (спеціальними щитами або дорожніми конусами).

За рішенням військового командування перед блокпостом, де дозволяє ширина проїзної частини дороги, може виділятися смуга для руху спеціального транспорту. Виділення смуги для руху спеціального транспорту здійснюється шляхом встановлення блоків дорожніх водоналивних, віх

сигнальних пластикових, дорожніх конусів, а також позначення в'їзду на неї шляхом встановлення інформаційно-вказівних знаків (щитів з написами про смугу для руху спеціального транспорту), а також наближення до блокпоста та зменшення швидкості руху тощо.

Тимчасовий блокпост може встановлюватися на певний проміжок часу на певній ділянці дороги за рішенням військового командування для виконання окремих завдань.

Рухомі (мобільні) блокпости розташовуються в місцях, які не контролюються стаціонарними блокпостами, мета яких полягає у недопущенні неконтрольованого проникнення осіб і перевезення зброї, наркотичних речовин і контрабанди з однієї зони відповідальності в іншу. Варіанти розміщення блокпостів надано в **додатку 2**.

До складу рухомого блокпоста входить необхідна кількість особового складу підрозділів, які залучаються до виконання заходів правового режиму воєнного стану, на транспортних засобах з належним озброєнням та чіткими розпізнавальними знаками. Місце розташування таких блокпостів обирається таким чином, щоб особи, які переміщуються, попередньо не знали про місце його розташування. Рухомий блокпост, як правило, функціонує в межах короткого проміжку часу та після досягнення визначеної мети він знімається.

Рухомі (мобільні) блокпости (КПП) розташовуються в місцях, які не контролюються стаціонарними блокпостами (КПП), мета їх дій полягає в зміцненні контролю (раптового/неочікуваного) та недопущенні неконтрольованого проникнення осіб і перевезення зброї, наркотичних речовин і контрабанди з однієї зони в іншу. Місце розташування вибирається так, щоб це несподіванкою для людей та транспортних засобів, що пересуваються. Рухомий блокпост, як правило, функціонує в межах деякого часу. Після того, як його положення стає відомо і ефект дії зменшується, він знімається. Рухомі блокпости виконують завдання у взаємодії з іншими блокпостами і спостережними постами несподівано зупиняючи автомобілі та осіб на короткий час для швидких оглядів. Вони повинні знаходитися у

постійному полі зору спостережних постів, з метою їх підтримки забезпечуються переносними загородженнями і щитами з написами, як для стаціонарних блокпостів.[2, с.10]

До несення служби на блокпостах можуть залучатися підрозділи Збройних Сил України, Національної гвардії України, Національної поліції України, Державної прикордонної служби України, Державної спеціальної служби транспорту України, Служби безпеки України, а також добровольчих формувань територіальних громад.

У разі спільного несення служби на блокпосту підрозділів Збройних Сил України та інших підрозділів начальниками блокпостів, як правило, призначаються поліцейські або військовослужбовці Національної гвардії України, а у разі їх відсутності - посадова (службова) особа Збройних Сил України.

У разі самостійного несення служби на блокпосту підрозділів Збройних Сил України або Національної гвардії України начальником блокпоста призначається командир підрозділу.

Під час призначення начальника блокпоста враховується місце розташування та оперативна обстановка у районі блокпоста.

Військове командування разом з військовою адміністрацією (у разі її утворення) під час підготовки наказу щодо визначення кількості та місць розміщення блокпостів може залучати представників Національної гвардії України, Національної поліції України, Державної прикордонної служби України, Державної спеціальної служби транспорту України і коменданта.

До зазначеного наказу, крім того, включаються положення щодо: видів блокпостів та термінів їх виставлення; складу сил та засобів кожного блокпоста; порядку організації та забезпечення зв'язку; порядку інженерного обладнання та утримання блокпостів, відповідальна за це посадова (службова) особа; порядку організації харчування особового складу блокпостів.

Відповідальним за організацію та несення служби на блокпостах є комендант. Під час дії особливого режиму особовий склад Держспецтрансслужби, Національної гвардії, Держприкордонслужби, Національної поліції, СБУ, переданий у підпорядкування коменданту, продовжує виконання своїх завдань відповідно до призначення та специфіки діяльності.

Відповідно до наданих повноважень з організації служби на блокпостах комендант видає наказ, в якому: призначається особовий склад, який заступає для несення служби на блокпостах та якому надається право на проведення перевірки документів в осіб, огляду речей, транспортних засобів, багажу та вантажів; визначається порядок проведення інструктажу особового складу блокпостів; порядок надання доповіді коменданту після закінчення несення служби на блокпосту; порядок організації контролю за несенням служби на блокпостах.

До засобів (**додаток 3**) для несення служби на блокпосту належать вогнепальна зброя, спеціальні засоби, транспортні засоби, озброєння та військова техніка, засоби зв'язку, технічні прилади та технічні засоби, що мають функції виявлення вибухонебезпечних предметів та речей (речовин), обіг яких заборонено чи обмежено, засоби фото-, аудіо- і відеофіксації.

Вогнепальна зброя, транспортні засоби та інше озброєння та військова техніка (майно), які залучаються для несення служби на блокпосту, повинні бути повністю укомплектованими, справними та використовуватись тільки за призначенням із дотриманням установлених норм та правил, бути в постійній готовності до застосування.

Особовий склад блокпоста, в межах наданих законодавством кожному з них повноважень, має право: зупиняти транспортні засоби; вимагати додержання встановлених правил поведінки осіб на блокпосту; перевіряти документи, що посвідчують особу, перепустки та документи на транспортний засіб, здійснювати огляд осіб, речей, транспортних засобів, багажу та вантажів; застосовувати під час огляду речей, транспортних

засобів, багажу та вантажів технічні прилади та технічні засоби, що мають функції виявлення вибухонебезпечних предметів та речей (речовин), обіг яких заборонено чи обмежено, засоби фото -, аудіо - і відеофіксації; затримувати і передавати представникам Національної поліції та спеціальних правоохоронних органів транспортні засоби і осіб, які вчинили правопорушення; застосовувати у встановленому законодавством порядку заходи фізичного впливу (сили), спеціальні засоби та зброю.

Відповідно до постанови КМУ № 1456 право на проведення перевірки документів в осіб, огляду речей, транспортних засобів, багажу та вантажів, службових приміщень і житла громадян надано відповідним уповноваженим особам Національної поліції, СБУ, Національної гвардії, Держприкордонслужби, ДМС, Держмитслужби та Збройних Сил, які визначені в наказі коменданта. [6]

Особовому складу блокпоста забороняється: носіння речей, які приховують обличчя; залишати розташування блокпоста; вступати в розмови зі сторонніми особами без службової необхідності; приймати і передавати будь-кому будь-які предмети; залишати зброю і боєприпаси без догляду чи передавати їх будь-кому; зневажливо ставитися до громадян, вступати в суперечки з ними; в темний час доби нести службу без світловідбиваючого жилету; просовувати голову чи лікоть у вікно автомобіля; направляти зброю без необхідності в бік людей під час перевірки документів та огляду транспортних засобів.

Індивідуальне спорядження особового складу, який залучається до несення служби на блокпосту, завжди повинно включати: відповідну форму одягу, особисту зброю, належну кількість боєприпасів, захисне спорядження (шолом, бронежилет) та індивідуальну медичну аптечку, спеціальні засоби, технічні засоби для перевірки осіб (транспортних засобів) за базами даних (планшети), засоби фото-, аудіо- і відеофіксації.

Для управління службою на блокпостах угрупованням військ (сил) організуються мережі радіозв'язку, до яких включаються комендант,

коменданти ділянок маршрутів (у разі місцезнаходження блокпоста на дорозі, на якій організована комендантська служба).

На кожному блокпосту організується мережа радіозв'язку УКХ діапазону, до якої включаються засоби радіозв'язку начальника блокпоста, групи огляду, груп прикриття та резерву, екіпажів бойових машин.

Охорону та оборону блокпоста начальник блокпоста організовує та здійснює з урахуванням вимог Бойового статуту механізованих і танкових військ Сухопутних військ Збройних Сил України, частина ПІ, (взвод, відділення, екіпаж), затвердженого наказом командувача Сухопутних військ Збройних Сил України від 25.05.2016 № 238. [1]

Охорона блокпоста організується і здійснюється з метою недопущення раптового нападу на блокпост і надання можливості особовому складу блокпоста зайняти місця на позиціях для ведення кругової оборони згідно з бойовим розрахунком.

Особовий склад, який призначений в охорону, повинен перебувати у постійній готовності до дій, дотримуватись встановленого порядку чергування, відпочинку, виявляти високу пильність, рішучість і стійкість.

Особлива увага начальником блокпоста приділяється належній організації кругової оборони, обладнанню основних та додаткових вогневих позицій для техніки та особового складу, які б мінімізували їх вразливість та забезпечували б найефективніші сектори ведення спостереження та вогню (стрільби), а також знанням та спроможністю особовим складом діяти відповідно до бойового розрахунку.

РОЗДІЛ 2. ОБЛАДНАННЯ ФОРТИФІКАЦІЙНИХ СПОРУД НА БЛОКПОСТУ

З метою забезпечення найбільш ефективного застосування зброї, бойової техніки та надійного захисту особового складу блокпосту від усіх засобів ураження місця несення служби та дислокації облаштовуються фортифікаційними спорудами (окопи, траншеї, ходи сполучення, споруди для спостереження та ведення вогню, укриття для особового складу, техніки тощо).

Для ведення вогню, спостереження і захисту від засобів ураження облаштовуються окопи (**додаток 4**).

Траншея (**додаток 5**) призначена для ведення вогню, спостереження, прихованого розташування підрозділу та маневру. Траншея обладнується бійницями, гніздами для стрільців, майданчиками для кулеметів і гніздами для інших вогневих засобів, а також укриттями для особового складу.

Для прихованого сполучення між окремими окопами (траншеями) облаштовуються ходи сполучення (**додаток 6**). Їх пристосовують до оборони, облаштовуючи в них бійниці, гнізда і майданчики для стрільби з автоматів, кулеметів та інших вогневих засобів.

Окопи для техніки (**додаток 7**) облаштовуються з метою поліпшення умов застосування озброєння та підвищення захищеності екіпажів і техніки від засобів ураження.

Для укриття особового складу облаштовуються перекриті щілини, бліндажі (**додаток 8**), що забезпечують захист особового складу від засобів ураження, укриття від холоду та негоди, необхідні умови для відпочинку.

Перекрита щілина захищає від вогню стрілецької зброї, осколків гранат, снарядів, мінометних мін та авіабомб, вражаючої дії запальної зброї та краплинно-рідинних отруйних речовин. Щілина повністю захищає при прямому попаданні ручних гранат, снарядів калібром до 45 мм,

мінометних мін калібром до 50 мм. Захисні властивості щілини можна підвищити другим та третім шаром перекриття і збільшенням ґрунтової захисної обсіпки.

Перекриту щілину влаштовують за наявності часу та лісоматеріалів з колод діаметром 12 – 14 см з ґрунтовою обсіпкою товщиною не менш як 60 см.

Перекрита щілина влаштовується із входом з траншеї або з поверхні землі. Порядок обладнання перекритої щілини такий самий, як і відкритої щілини з подальшим її перекриттям.

Елементи перекриття укладають поперек щілини, щільно одне до одного, безпосередньо на ґрунт. Довжина опорних кінців повинна бути не менш, як 50 см з кожного боку, щоб ударна хвиля не обрушила стіни щілини. Усі дерев'яні елементи щілини, які виступають на поверхню, за можливості обробляються вогнезахисною обмазкою або білою фарбою. Це дасть змогу тимчасово запобігти дії високої температури при застосуванні противником запалювальної зброї і загорянню при виникненні пожежі навколо щілини.

Перед укладанням (насіпанням) ґрунту всі нещільності між елементами перекриття закладають травою, гілками, дерниною, а за можливості – до перекриття додають будь-який водонепроникний матеріал. Для підвищення захисних властивостей щілини, примкнену до неї ділянку траншеї, довжиною 2,5 м перекривають колодами.

За відсутності круглого лісу, для перекриття щілин, може використовуватись хмиз, фашини з очерету, а також різноманітні залізобетонні вироби, металопрокат та (або) місцеві матеріали.

Для захисту автомобільної техніки облаштовуються укриття для техніки котлованного типу (**додаток 9**) на одну або дві машини.

Фортифікаційні споруди для захисту автомобільної техніки та техніки зв'язку призначені для створення найбільш сприятливих умов для підвищення ефективності захисту бойових обслуг під час бойової роботи, підвищення живучості при вогневому впливі засобів ураження противника.

Споруди для захисту автомобільної техніки та техніки зв'язку обладнуються особовим складом підрозділів, при цьому вони повинні забезпечити зручність їх роботи та виконання завдань, а також можливість маневру силами і засобами без порушення системи управління та зв'язку. Фортифікаційне обладнання споруд для захисту автомобільної техніки та засобів зв'язку залежить від задач, умов обстановки, місцевості і їх віддалення району виконання завдань від противника.

Як правило фортифікаційні споруди для захисту автомобільної техніки та засобів зв'язку обладнуються у вигляді тупикових або прохідних укриттів відкритого типу. Розміри і глибина укриття залежать від типу озброєння і військової техніки, яка укривається, її габаритних розмірів і рельєфу місцевості. З метою найкращого укриття споруди від засобів розвідки противника її розміщують у лісі (кущах) під кронами дерев і маскують живою і свіжозрізаною рослинністю в сполученні з табельними засобами маскуванню.

В умовах безпосереднього зіткнення з противником або відсутності достатнього часу на проведення всіх заходів із фортифікаційного облаштування місця несення служби на блокпості облаштовуються:

у першу чергу - одиночні окопи, які надалі з'єднуються траншеями, окопи для техніки та інших вогневих засобів;

у другу чергу - запасні окопи для техніки та інших вогневих засобів;

у третю чергу - укриття для особового складу.

Обсяги фортифікаційного облаштування в зазначених умовах визначає командир (начальник) підрозділу.

У разі загострення обстановки, наявності достатнього часу для фортифікаційного облаштування місць несення служби та дислокації на блокпості проводиться рекогносцирування, під час якого визначається порядок та обсяг фортифікаційного облаштування з максимальним застосуванням інженерної техніки.

За потреби будівлі та споруди, які розміщуються на блокпості облаштовуються для ведення вогню та захисту особового складу, а саме здійснюються:

підготовка віконних і дверних прорізів для використання як вогневих позицій;

підготовка підвалів для використання як сховищ;

посилення дерев'яних будівель бетонними або металевими щитами, мішками з піском;

обладнання (за можливості) приміщень прихованими виходами;

захист вікон приміщень із зовнішнього боку протигранатною сіткою;

улаштування кам'яних, цегельних і залізобетонних парканів, бійниць;

інші заходи з метою підвищення ефективності застосування озброєння та захисту особового складу.

РОЗДІЛ 3. ЗДІЙСНЕННЯ НА БЛОКПОСТУ ІНЖЕНЕРНИХ ЗАХОДІВ МАСКУВАННЯ ТА ЗАХИСТУ ВІД ВИСОКОТОЧНОЇ ЗБРОЇ ПРОТИВНИКА

Інженерні заходи з маскування здійснюються з метою приховування від правопорушників побудови блокпосту та введення їх в оману щодо дійсного складу, розташування, стану, можливостей, намірів та характеру дій особового складу блокпосту. Такі заходи сприяють досягненню раптовості дій нарядів, зберіганню їх боєздатності та підвищенню живучості.

Інженерні заходи з маскування становлять:

маскувальне фарбування техніки та об'єктів;

застосування табельних маскувальних засобів;

улаштування несправжніх споруд та загороджень.

Маскувальне фарбування застосовують з метою зменшення помітності техніки і споруд або викривлення їх зовнішнього вигляду, надання їм кольору і малюнка навколишньої місцевості.

Основними видами маскувального фарбування є захисне та деформувальне.

Захисне фарбування - однокольорове фарбування, найбільш близьке за кольором до переважного фону місцевості. Застосовується для фарбування техніки та озброєння, а також інженерних споруд, розташованих на подібній до кольору фону місцевості.

Деформувальне фарбування (**додаток 10**) - багатоколірне забарвлення плямами різних форм і розмірів, що подібні до кольору основних плям фону місцевості. Складається з основного кольору та одного-двох контрастних щодо нього додаткових кольорів.

Для літнього, весняного та осіннього деформувального фарбування застосовується триколірне забарвлення - основний колір займає площу близько 50 % поверхні об'єкта, а два інших - по 25 %.

Зимове двоколірне забарвлення складається з плям білого і темного (коричневого, сірого або зеленого) кольорів. Площа забарвлення білого кольору становить до 75 % поверхні об'єкта.

Розміри плям мають бути не менше ніж 0,5 м та не перевищувати 2 м. Плями розташовують несиметрично, щоб їх осі складали кути 30-60°. Якщо пляма на об'єкті, який фарбують, переходить з однієї поверхні на іншу, її вісь не має збігатися з кутами, що виступають.

До табельних маскувальних засобів належать засоби індивідуального маскування особового складу (маскувальний одяг) та маскувальні комплекти для приховування озброєння, техніки та споруд від оптичних засобів розвідки.

Маскувальні комплекти (**додаток 11**) складаються з маскувального покриття і пристосувань для його встановлення та транспортування. Маскувальне покриття має розмір 12 × 18 м, збирається із 12 стандартних елементів розміром 3 × 6 м, які з'єднані між собою шнурівкою.

РОЗДІЛ 4. НЕВИБУХОВІ ЗАГОРОДЖЕННЯ

Невибухові інженерні загородження поділяються на протитранспортні та протипіхотні.

До протитранспортних загороджень (додаток 12) належать протитранспортні рови, надовби, їжаки, завали тощо. Протитранспортні рови можуть мати розміри 4×2 м та 2×2 м залежно від умов місцевості та обстановки в зоні знаходження блокпосту.

До протипіхотних загороджень належать дротяні загородження різних типів (додаток 13). Вони поділяються на стаціонарні та переносні.

До стаціонарних дротяних загороджень належать:

загородження з колючого дроту або ріжучої стрічки «Єгоза» на стійках заввишки не менше ніж 2 м;

спіральне загородження з ріжучої стрічки «Єгоза» на стійках заввишки не менше ніж 2 м;

панельне, сітчасте загородження заввишки не менше ніж 2 м;

дротяні сітки на низьких кілках («спотикачі»).

Основу стаціонарних дротяних загороджень складають спіральні загородження з ріжучої стрічки «Єгоза» на стійках заввишки не менше ніж 2 м. Усі стаціонарні загородження на стійках зверху посилюються спіральною ріжучою стрічкою «Єгоза» діаметром 45-60 мм.

До переносних дротяних загороджень належать:

дротяні їжаки;

дротяні рогатки;

пакети малопомітних перешкод.

Невибухові загородження застосовують самостійно та у сполученні з іншими видами загороджень, у тому числі з мінновибуховими загородженнями та з сигнальними мінами. Наприклад, на підступах до протитанкових ровів, надовб, лісових завалів з метою утруднення їх подолання встановлюють протитанкові та протипіхотні міни осколочної дії, а також сигнальні міни.

СПИСОК ВИКОРИСТАНИХ ДЖЕРЕЛ:

1. Бойовий статут механізованих і танкових військ Сухопутних військ Збройних Сил України. Частина III (взвод, відділення, екіпаж) / наказ командувача Сухопутних військ Збройних Сил України від 25.05.2016 № 238 (зі змінами).
2. Методичні рекомендації “Дії на блокпосту (контрольно-перепускному пункті)” (за досвідом проведення ООС (раніше АТО) URL: <https://sprotyvg7.com.ua/wpcontent/uploads/2024/10/%D0%94%D1%96%D1%97%D0%BD%D0%B0%D0%B1%D0%BB%D0%BE%D0%BA%D0%BF%D0%BE%D1%81%D1%82%D1%83.pdf>. С.10.
3. Наказ МВС України від 02.03.2019 № 156 «Про затвердження Інструкції з організації інженерного забезпечення охорони державного кордону України». URL: <https://zakon.rada.gov.ua/laws/show/z0510-19#Text>
4. Порядок встановлення особливого режиму в'їзду і виїзду, обмеження свободи пересування громадян, іноземців та осіб без громадянства, а також руху транспортних засобів в Україні або в окремих її місцевостях, де введено воєнний стан, затвердженого постановою Кабінету Міністрів України від 29 грудня 2021 року № 1455. URL: <https://zakon.rada.gov.ua/laws/show/1455-2021-%D0%BF#Text>
5. Порядок здійснення заходів під час запровадження комендантської години та встановлення спеціального режиму світломаскування в окремих місцевостях, де введено воєнний стан, затвердженого постановою Кабінету Міністрів України від 08 липня 2020 року № 573. URL: <https://zakon.rada.gov.ua/laws/show/573-2020-%D0%BF#Text>
6. Порядок перевірки документів в осіб, огляду речей, транспортних засобів, багажу та вантажів, службових приміщень і житла громадян під час забезпечення заходів правового режиму воєнного стану, затвердженого постановою Кабінету Міністрів України від 29 грудня 2021 року № 1456. URL: <https://zakon.rada.gov.ua/laws/show/1456-2021-%D0%BF#Text>

ГЛОСАРІЙ

Агітаційно-просвітницька робота щодо незастосування протипіхотних мін – заходи у сфері протимінної діяльності, спрямовані на заклик до заборони використання протипіхотних мін та зміну суспільної думки у відношенні до принципів гуманності;

Безпечна смуга (прохід) зони розмінування – це очищена від вибухонебезпечних предметів ділянка зони розмінування для пересування нею особового складу групи (відділення, загону) розмінування (далі – група розмінування);

Боєприпас – комплектний пристрій, споряджений вибуховими речовинами, металевими вибуховими речовинами, піротехнічними засобами, ініціювальними зарядами або ядерними, біологічними чи хімічними матеріалами для використання у військових операціях, включаючи підривні роботи;

Бойове розмінування місцевості (об'єктів) – розмінування місцевості (об'єкта) в інтересах дій військ (сил). До нього належать пророблення проходів у мінних полях (мінно-вибухових загородженнях), розвідка наявності вибухових пристроїв та розмінування доріг (шляхів) для висування військ (сил), об'єктів та місцевості, яку планується зайняти військами або уже зайнятої військами, рубежів розгортання та інших рубежів, визначених відповідними командирами (начальниками);

Вибухонебезпечні предмети - вибухові матеріали промислового призначення та саморобного виготовлення, боєприпаси, що містять вибухові речовини, а також біологічні та хімічні речовини: бомби і боєголовки; керовані і балістичні ракети; артилерійські, мінометні, ракетні боєприпаси і боєприпаси до стрілецької зброї; усі міни, торпеди і глибинні бомби; піротехнічні вироби військового та спеціального призначення; касетні бомби

і касети; електричні вибухові пристрої; саморобні вибухові пристрої та інші предмети, що є вибухонебезпечними за своєю природою;

Вибухонебезпечні предмети – наслідки війни – це боєприпаси, які не вибухнули, а також залишені вибухонебезпечні боєприпаси;

Вилучення вибухонебезпечних предметів – це процес діставання вибухонебезпечних предметів з місця виявлення та його транспортування до місця знешкодження та (або) знищення;

Вихідна (базова) лінія зони розмінування – це лінія початку виконання завдання з інженерної розвідки або розмінування місцевості (об'єктів) від вибухонебезпечних предметів, яка проходить через вихідну (базову) точку;

Вихідна (базова) точка зони розмінування – це точка на вихідній (базовій) лінії, від якої проводяться всі виміри в зоні розмінування;

Виявлення вибухонебезпечного предмета - пошук та (або) ідентифікація вибухонебезпечного предмета;

Військова частина – виконавець – військова частина, від якої виділяється група розмінування; **військова частина** – заявник – військова частина, на території якої виявлено вибухонебезпечні предмети;

Внутрішній контроль якості – контроль за ходом робіт з очищення місцевості від вибухонебезпечних предметів силами особового складу, який виконує завдання з розмінування на заданій території;

Гарантія якості розмінування – це сукупність показників, що використовуються на всіх етапах з початку виконання завдань до завершення, які характеризують ступінь придатності очищеної від вибухонебезпечних предметів ділянки місцевості (об'єкта), для використання за призначенням;

Електротехнічні засоби - засоби, що перебувають на озброєнні (постачанні) органів Держприкордонслужби та призначені для здійснення польового електропостачання;

Забезпечення якості розмінування - елемент процесу управління якістю розмінування щодо надання впевненості у тому, що вимоги до якості будуть дотримані;

Забруднена територія - будь-яка територія (акваторія), що містить вибухонебезпечні предмети;

Заданий рівень якості розмінування – це показник, якого необхідно досягти під час виконання завдань з розмінування місцевості від вибухонебезпечних предметів;

Заряд вибухової речовини – певна кількість вибухової речовини, підготовленої для проведення вибуху;

Засоби для подолання водних перешкод - військові мости на жорстких опорах, механізовані мости, понтонно-мостові засоби, самохідні переправно-десантні засоби, буксирні катери, десантні човни, підручні засоби;

Засоби інженерного озброєння - машини, механізми та інші засоби, призначені для виконання завдань інженерного забезпечення. До засобів інженерного озброєння належать: інженерні боєприпаси, інженерна техніка та інженерне майно;

Засоби інженерного озброєння - машини, механізми та інші засоби, призначені для виконання завдань інженерного забезпечення. До засобів інженерного озброєння належать: інженерні боєприпаси, інженерна техніка та інженерне майно;

Засоби підривання (ініціювання) – вироби та пристрої, що є джерелом початкового імпульсу для здійснення підривання;

Заходи безпеки – це комплекс вимог, дотримання яких забезпечує збереження життя та здоров'я особового складу, збереження матеріальних цінностей поблизу місць виконання завдань;

Знешкодження вибухонебезпечного предмета - спеціальні дії щодо блокування або нейтралізації виконавчих механізмів підричників вибухонебезпечного предмета (вилучення підричників з вибухонебезпечного

предмета, вилучення вибухонебезпечного предмета з місця встановлення), спрямовані на приведення вибухонебезпечного предмета у безпечний стан, що виключає можливість його ненавмисного вибуху;

Знищення вибухонебезпечного предмета - переведення вибухонебезпечного предмета у недієздатний (безпечний) стан шляхом підриву, спалювання, механічного чи іншого повного або часткового руйнування з обов'язковим дотриманням вимог протимінної діяльності та запобіганням і мінімізацією негативних для населення, інфраструктури та довкілля наслідків;

Зовнішній контроль якості – контроль за ходом робіт з очищення місцевості від вибухонебезпечних предметів та контроль якості очищеної території представниками інспектуючого органу;

Зона огляду та очікування блокпоста - окрема ділянка, на якій здійснюється виконання окремих завдань особовим складом, що залучений до несення служби на блокпосту;

Зона розмінування – це ділянка місцевості, визначена для розмінування території (об'єктів);

Ідентифікація вибухонебезпечних предметів – встановлення виду, типу, належності, ймовірного стану та категорії небезпеки вибухонебезпечних предметів;

Індикатор ризику - ознака чи сукупність ознак із заданими параметрами, використання яких дає можливість здійснювати вибір об'єкта, що становить ризик.

Інженерна техніка - сукупність машин, механізмів, механічних пристроїв, апаратів та устаткування, призначених для виконання завдань інженерного забезпечення. До інженерної техніки належать: машини та апаратура для влаштування та подолання загороджень, водних перешкод, ведення інженерної розвідки; дорожні, землерийні, мостобудівельні, лісопильні, вантажопідйомні машини та механізми; електротехнічні засоби; рухомі засоби обслуговування і ремонту; засоби механізації робіт з

інженерного облаштування державного кордону; механізований інструмент, машини інженерного озброєння, призначені для виконання завдань інженерного забезпечення бойових дій (шляхопрокладачі, мінні загороджувачі тощо);

Інженерне забезпечення охорони державного кордону - комплекс організаційних та практичних заходів, які здійснюються з метою створення необхідних умов для своєчасного виявлення порушників державного кордону (противника), ефективного застосування озброєння та техніки (заподіяння максимальних утрат противнику), несення служби прикордонними нарядами, прихованого висунення, маневру та розгортання своїх сил, успішного виконання поставлених перед ними завдань, а також підвищення захисту підрозділів (особового складу, бойової та спеціальної техніки) від засобів ураження, ускладнення дій порушників державного кордону (противника);

Інженерне майно - визначена номенклатура допоміжних та витратних засобів інженерного озброєння; до інженерного майна належать: конструкції інженерних споруд промислового та військового виготовлення; нестандартизоване обладнання (ворота, хвіртки, решітки); засоби польового водопостачання; комплекти розвідки та розмінування, витратні та табельні допоміжні засоби, які надходять за нормами забезпечення та призначені для виконання завдань інженерного забезпечення; агрегати, вузли, запасні частини до інженерної техніки; маскувальні засоби; шанцевий інструмент; різні матеріали (колючий дріт, пакети малопомітних перешкод, будівельні матеріали тощо);

Інженерне облаштування - комплекс взаємопов'язаних між собою різнопланових дій з будівництва (створення) рубежів охорони державного кордону, що проводяться, виконуються, здійснюються силами та засобами всіх підрозділів органів Держприкордонслужби за загальним задумом (планом), на визначеному напрямку (ділянці, певній території);

Інженерні боєприпаси - засоби інженерного озброєння, що містять у своєму складі вибухові, піротехнічні речовини та їх компоненти; до

інженерних боєприпасів належать: інженерні міни, підривні заряди промислового та військового виготовлення (вибухові речовини), засоби підривання, заряди розмінування;

Інженерні загородження - штучні перешкоди та перепони, що влаштовуються (установлюються) на місцевості з метою ускладнення просування та маневру правопорушників (заподіяння втрат противнику, затримання його просування), забезпечення прикордонним нарядам (підрозділам) та резервам сприятливих умов для їх блокування та затримання (ураження противника вогнем із усіх видів зброї, сковування його маневру або примушення пересуватися у вигідному для своїх підрозділів напрямку), обмеження (недопущення) впливу тварин та людей на лінійну частину засобів сигналізаційного озброєння та контрольної-слідові смуги;

Інженерні споруди - споруди на місцевості, призначені для позначення державного кордону, фіксації слідів та інших ознак порушення державного кордону, створення сприятливих умов для ефективного застосування в охороні державного кордону озброєння, військової та спеціальної техніки, забезпечення стійкості управління підрозділами та підвищення рівня їх захисту від засобів ураження противника. До інженерних споруд належать: прикордонні знаки, контрольні-слідові смуги, споруди (позиції) для ведення візуального та технічного спостереження (спостережні пункти, позиції для радіолокаційних, прожекторних станцій тощо), дороги, колонні шляхи, контрольні пункти (блокпости), мости, переправи, злітно-посадкові майданчики для вертольотів, причали для малих прикордонних катерів та обігрівальні пункти;

Інженерні технічні засоби охорони кордону - засоби сигналізаційного, радіолокаційно-прожекторного озброєння, оптико-електронні засоби спостереження та світлотехнічні засоби індивідуального користування;

Інспекція після очищення території – процес вимірювання, вивчення, випробування чи іншого порівняння зразка очищеної території з вимогами щодо очищення території;

Інцидент з вибухонебезпечних предметів – подія, яка відбулася в результаті поводження з вибухонебезпечними предметами, у результаті якої виникла загроза для життя (здоров'я) людини або завдано матеріальних збитків;

Інші вибухові пристрої – це боєприпаси і пристрої, що встановлюються вручну, включаючи саморобні вибухові пристрої, призначені для того, щоб убивати, завдавати ушкодження або збитків і приводяться в дію вручну, шляхом дистанційного управління або автоматично через певний проміжок часу;

Кінологічний розрахунок – кінолог зі спеціально навченим службовим собакою, здатним за призначенням виконувати завдання з пошуку, виявлення мін та інших вибухонебезпечних предметів (боєприпасів і підривних засобів, крім вибухових пристроїв, що використовуються в терористичних цілях);

Контроль якості - елемент процесу управління якістю розмінування, який забезпечує повне дотримання вимог щодо ліквідації небезпек, пов'язаних з вибухонебезпечними предметами, а також контроль за дотриманням вимог щодо якості розмінування;

Контрольна перевірка на наявність вибухонебезпечних предметів – поверхова перевірка ділянки місцевості навколо місця виявлення вибухонебезпечних предметів у радіусі, що визначається Інструкцією;

Критична невідповідність – виявлення в пробі на території ділянки, що інспектується, одного або більше вибухонебезпечних предметів чи металевих фрагментів вагою (розміром), що відповідають вазі (розміру) цільових предметів пошуку або залишків вибухової речовини;

Лінія прикордонних інженерних споруд (далі - ЛІС) - спеціальна смуга місцевості в межах прикордонної смуги та інші земельні ділянки, які

відповідно до законодавства надаються в постійне користування органам Держприкордонслужби для облаштування та утримання інженерно-технічних споруд і огорож, прикордонних знаків, прикордонних просік, комунікацій та інших об'єктів;

Маркування – проведення заходу чи комплексу заходів для ідентифікації розташування небезпеки або межі небезпечного району;

Міна – боєприпас, призначений для розміщення під землею, на землі або біля землі чи іншої поверхні, який вибухає від присутності, близькості або контакту з особою чи транспортним засобом;

Міна-пастка – вибуховий чи невибуховий пристрій, або інший матеріал, який навмисне встановлений для спричинення смерті або поранень при дотику до об'єкта, що здається нешкідливим, або при виконанні зазвичай безпечної дії;

Мінно-розшукові собаки – службові собаки, підготовлені за програмою мінно-розшукової підготовки і застосовуються для пошуку, виявлення мін, інших вибухонебезпечних предметів на територіях та об'єктах;

Навчання ризикам, пов'язаним з вибухонебезпечними предметами, - заходи, спрямовані на зменшення ризику тілесного ушкодження, спричиненого вибухонебезпечними предметами, шляхом підвищення інформованості населення;

Небезпечна ділянка місцевості (ділянка місцевості забруднена вибухонебезпечними предметами) – ділянка місцевості, на якій у результаті проведеної інженерної розвідки було встановлено наявність вибухонебезпечних предметів або щодо якої немає достовірних даних про їх відсутність на ній;

Оперативне реагування на виявлення вибухонебезпечних предметів (оперативне реагування) – першочергове залучення груп розмінування для ідентифікації, вилучення, транспортування і знешкодження (знищення вибухонебезпечних предметів);

Оператори протимінної діяльності - уповноважені підрозділи центральних органів виконавчої влади, підприємства, установи та організації незалежно від форми власності, у тому числі міжнародні та іноземні, що залучаються до проведення заходів у сфері протимінної діяльності;

Оптико-електронні засоби спостереження - оптико-електронні засоби, призначені для розпізнавання об'єктів (цілей) на великій дальності в різних природно-кліматичних умовах та час доби на постах технічного спостереження та системи оптико-електронного спостереження;

Орієнтир (точка прив'язування) – це визначений предмет на місцевості за межами зони розмінування, від якого ведуться виміри до вихідної (базової) точки;

Оцінка ризиків - діяльність, що провадиться особовим складом блокпоста, спрямована на встановлення ймовірності порушення особою законодавства;

Очищена смуга зони розмінування – це ділянка зони розмінування, яку очищено від вибухонебезпечних предметів та яка вважається безпечною;

Пароль - це таємне слово або комбінація слів для посадових (службових) осіб, які несуть службу на блокпосту, для переконання, що особи, які перетинають блокпост, мають на це відповідне право;

Персонал медичного забезпечення – призначені, підготовлені й обладнані для надання першої допомоги і подальшого лікування працівників розмінування, поранених у результаті нещасного випадку;

Плавучі модулі - понтонні споруди, обладнані для перебування та несення служби прикордонними нарядами на річках та озерах, які переміщуються за допомогою буксирного катера;

Постійна система маркування – система маркування, що має необмежений період використання і, зазвичай, вимагає обслуговування;

Постраждалі від вибухонебезпечних предметів особи (далі - постраждалі особи) - окремі особи або групи осіб, які зазнали фізичних і психологічних травм, фінансових втрат або законні права та інтереси яких

були порушені використанням та (або) наявністю вибухонебезпечних предметів або діями чи бездіяльністю відповідальних осіб, або члени сімей осіб, загиблих від вибухонебезпечних предметів;

Пошук вибухонебезпечних предметів – дії, які спрямовані на виявлення вибухонебезпечних предметів; проба (зразок) ділянки місцевості для проведення контролю якості – одна чи кілька питомих одиниць земельної ділянки розміром 1 м², що довільно вибрані на будь-якій ділянці місцевості для контролю якості;

Прикордонна інженерна інфраструктура - система інженерних споруд та загороджень, призначених для підвищення ефективності охорони державного кордону;

Прожекторне озброєння - прожекторні засоби далекої та близької дії (стаціонарні та пересувні прожекторні станції), призначені для забезпечення візуального спостереження за водною поверхнею на морі, річках, озерах, відкритою місцевістю на сухопутних ділянках державного кордону в умовах обмеженого бачення та вночі, а також засоби обслуговування прожекторних станцій, запасні частини, інструмент та приладдя;

Проміжна смуга зони розмінування – це ділянка зони розмінування, яка проходить паралельно вихідній (базовій) лінії в місці, де закінчуються всі очищені смуги зони розмінування і беруть початок нові;

Протимінна діяльність - заходи, що проводяться з метою забезпечення національної безпеки та спрямовані на зменшення соціального, економічного та екологічного впливу вибухонебезпечних предметів на життя та діяльність населення;

Профілактично-пошуковий захід - оперативно-розшуковий захід, що полягає у здійсненні оперативним підрозділом профілактичних заходів для забезпечення державної безпеки та безпеки громадян, викриття причин і умов учинення злочинів;

Профіль ризику - документ, що відображає сукупність інформації про загрозу, індикатори ризику;

Радіолокаційне озброєння - радіолокаційні засоби (стаціонарні та рухомі автоматизовані комплекси та системи, пересувні та переносні радіолокаційні станції), призначені для забезпечення радіолокаційного спостереження за ділянкою підрозділу охорони державного кордону в умовах обмеженої видимості та вночі, а також засоби з їх обслуговування та ремонту, електричні джерела живлення та запасні частини, інструмент і приладдя до радіолокаційного озброєння;

Радіолокаційно-прожекторне озброєння - комплекс радіолокаційних та прожекторних засобів, що спільно використовуються під час висвітлення обстановки на морських та відкритих сухопутних ділянках кордону;

Робоча смуга зони розмінування – це ділянка зони розмінування, на якій безпосередньо виконуються завдання розмінування території (об'єктів);

Робочий майданчик – ділянка місцевості, яка спеціально обладнана для організації інженерної розвідки та (або) розмінування місцевості (об'єктів) від вибухонебезпечних предметів; розмір проби (зразка) – число одиниць 1,0 м² земельної площі в пробі (зразку);

Розмінування (гуманітарне розмінування) - комплекс заходів, які проводяться операторами протимінної діяльності з метою ліквідації небезпек, пов'язаних із вибухонебезпечними предметами, включаючи нетехнічне та технічне обстеження територій, складення карт, виявлення, знешкодження та (або) знищення вибухонебезпечних предметів, маркування, підготовку документації після розмінування, надання громадам інформації щодо протимінної діяльності та передачу очищеної території.

Світлотехнічні засоби індивідуального користування - акумуляторні та електричні ліхтарі, якими забезпечуються прикордонні наряди та наряди внутрішньої служби;

Сигналізаційне озброєння - сигналізаційні комплекси, системи, прилади, датчики та допоміжне обладнання, що застосовуються під час охорони протяжних або локальних ділянок кордону, охорони режимних

об'єктів та виконання інших завдань, у процесі їх застосування сповіщають про факт і місце спрацювання та іншу інформацію;

Сигналізаційні комплекси - сукупність різних за принципом роботи датчиків і виконавчих пристроїв, призначених для спільного виконання одного чи декількох спеціальних практичних завдань із приймання, реєстрації, обробки інформації та видачі відповідних сигналів;

Сигналізаційні прилади - автоматичні пристрої, що складаються з датчиків та пристроїв відображення інформації та призначені для формування сигналу сповіщення про спрацювання датчика;

Система маркування – узгоджена система умовних знаків для маркування небезпек або небезпечних районів. Ця система може передбачати застосування знаків або маркерів, або зведення фізичних перешкод;

Стандартні оперативні процедури – інструкції, що визначають метод, якому віддається перевага, або поточно застосовуваний метод виконання оперативного завдання чи заходу;

Стартова лінія зони розмінування – це лінія, від якої починається виконання завдання з інженерної розвідки або розмінування місцевості (об'єктів) від вибухонебезпечних предметів;

Стартова точка зони розмінування – це місце, звідки кожен сапер починає свій рух у межах смуги ділянки місцевості, наміченої для розмінування території (об'єктів);

Транспортування вибухонебезпечних предметів – це комплекс заходів щодо переміщення (зрушення з місця, перенесення, перевезення, перетягування) вибухонебезпечних предметів.

Уповноважені підрозділи центральних органів виконавчої влади - підрозділи, до складу яких входять фахівці з розмінування, що перебувають у підпорядкуванні та (або) входять до сфери управління та (або) до складу:

Управління інформацією у сфері протимінної діяльності - надання підтримки та сприяння суб'єктам протимінної діяльності у прийнятті рішень, наданні звітної документації та питаннях обробки інформації;

Управління якістю розмінування - комплекс заходів, спрямованих на організацію проведення процедур щодо якості розмінування;

Утилізація (знищення) надлишкових боєприпасів - проведення підготовчих, організаційних, наукових, технічних, виробничих та інших робіт, спрямованих на безпечну для життя та довкілля зміну якісних, фізичних, хімічних та інших властивостей надлишкових боєприпасів для унеможливлення використання їх за призначенням, у тому числі утилізація (знищення) методом підриву (спалювання), випалювання вибухових речовин із корпусів боєприпасів, результатом яких є отримання виробів спецхімії, вибухо- та пожежонебезпечних елементів, металобрухту, вторинної сировини, що можуть бути використані в національній економіці;

Фахівці з розмінування - фізичні особи, які володіють спеціальними знаннями і навичками та мають відповідну кваліфікацію щодо проведення робіт з розмінування;

Якість розмінування - відповідність виконаних заходів вимогам національних стандартів протимінної діяльності з урахуванням вимог держави щодо безпеки життя і здоров'я населення.

3.41 Контроль



Знак забороняє проїзд без зупинки перед контрольними пунктами (пост Національної поліції, карантинний пост, прикордонна зона, закрита територія, пункт оплати проїзду на платних дорогах тощо).

Застосовується лише за умови обов'язкового поетапного обмеження швидкості руху шляхом попереднього встановлення необхідної кількості знаків 3.29 та (або) 3.31 згідно з вимогами пункту 12.10 Правил дорожнього руху.

3.29 Обмеження максимальної швидкості

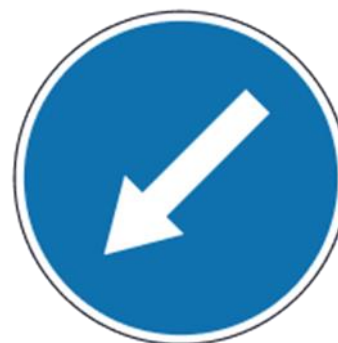


Додаткові обмеження дозволеної швидкості руху можуть вводитися тимчасово і постійно. При цьому разом зі знаками обмеження швидкості руху 3.29 та 3.31 обов'язково додатково встановлюються відповідні дорожні знаки, які попереджають про характер небезпеки та/або наближення до відповідного об'єкта.

1.5.2 Звуження дороги



4.8 Об'їзд перешкоди з лівого боку



1.4.1 Напрямок повороту



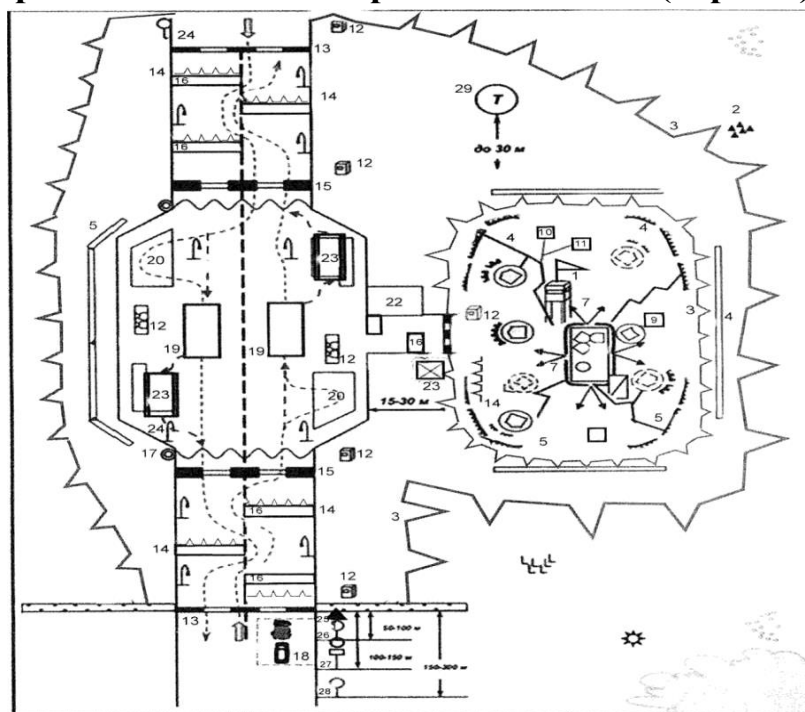
7.2.1 Зона дії



ПРИМІРНИЙ ПЕРЕЛІК ОБЛАДНАННЯ БЛОКПОСТА

1. Біноклі.
2. Прилади нічного бачення, тепловізори, інфрачервоні освітлювачі прожектори, персональні мобільні відеореєстратори.
3. Ліхтарики (для огляду) (по 2 на групу огляду та групу прикриття).
4. Оглядові дзеркала.
5. Засоби зв'язку (радіостанції і телефонні апарати).
6. Ракетниці з комплектом ракет різних кольорів, ручні гранати, сигнальні міни, гранати зі сльозоточивим газом, димові шашки (обов'язково оранжевого кольору), боєприпаси до табельної особистої зброї.
7. Запаси сухих пайків і питної води, індивідуальних медичних пакетів і медикаментів від різних хвороб, акумуляторних батарей.
8. Джерело автономного електроживлення потужністю, яка забезпечує роботу прожекторів і засобів зв'язку.
9. Засоби пожежогасіння.
10. Колючий дріт, матеріал для створення загороджень на загрозливих напрямках.
11. Спеціальне обладнання для огляду людей та транспортних засобів (оглядові дзеркала, щупи, металодетектори).
12. Планшети з базами порушників.
13. Інші матеріально-технічні засоби, які можуть утримуватися на блокпосту: додаткові запаси продовольства та питної води, що знаходяться в укриттях; засоби надання першої медичної допомоги; ліки від хвороб, що притаманні місцевості; запасні батареї для радіостанцій; інструменти для простого ремонту; засоби пожежогасіння; генератор для електропостачання; запас пального.

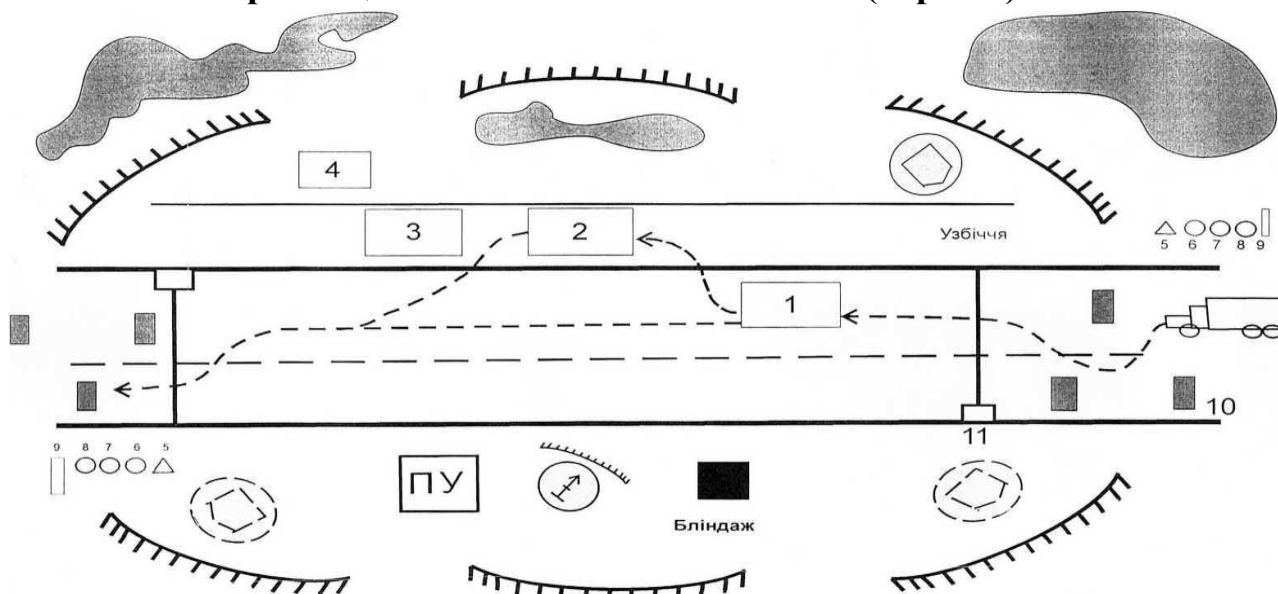
СХЕМА розміщення стаціонарного блокпоста (варіант)



Умовні позначення:

1- прапор України; 2 - сигнальне мінне поле; 3 - лінія загороджень (яка поєднує в собі різні типи загороджень); 4 - земляний вал чи захисна стіна; 5 - оборонні позиції; 6 - приміщення блокпоста; (блокпост обладнується укриттям (бліндаж) для особового складу, місцями відпочинку та харчування, вмивання, туалетом. Стіни блокпоста обладнуються матеріалом, який не пробивається кулями калібру 14,5 мм, амбразури - проти гранатною сіткою); 7 - стоянка техніки (за земляним валом або в окопах); 8 - сховище ПММ; 9 - сховище МТЗ; 10 - туалет; 11 - місце для сміття; 12 - укриття; 13 - шлагбаум; 14 - пересувні загородження; 15 - важкі шлагбауми; 16 - перешкоди (залізобетонні конструкції до 2-х тон, їжаки тощо); 17 - рухомі стрічки з шипами; 18 - місце очікування; 19 - площадка для поверхневої перевірки транспортного засобу; 20 - площадка для огляду осіб; 21 - приміщення для затриманих осіб; 22 - площадка для затриманої техніки; 23 — площадка для перевірки транспортного засобу (з естакадою або оглядовою ямою); 24 - ліхтарі, прожектори; 25 - знаки 3.4.1 Контроль та 1.5.2 Звуження дороги; 26 - щит з написом “Увага попереду штучна споруда - блокпост. Знизьте швидкість до 5 км/год. Вимкніть світло фар”; 27, 28 - знаки 3.29 Обмеження максимальної швидкості; 29 - черговий транспортний засіб.

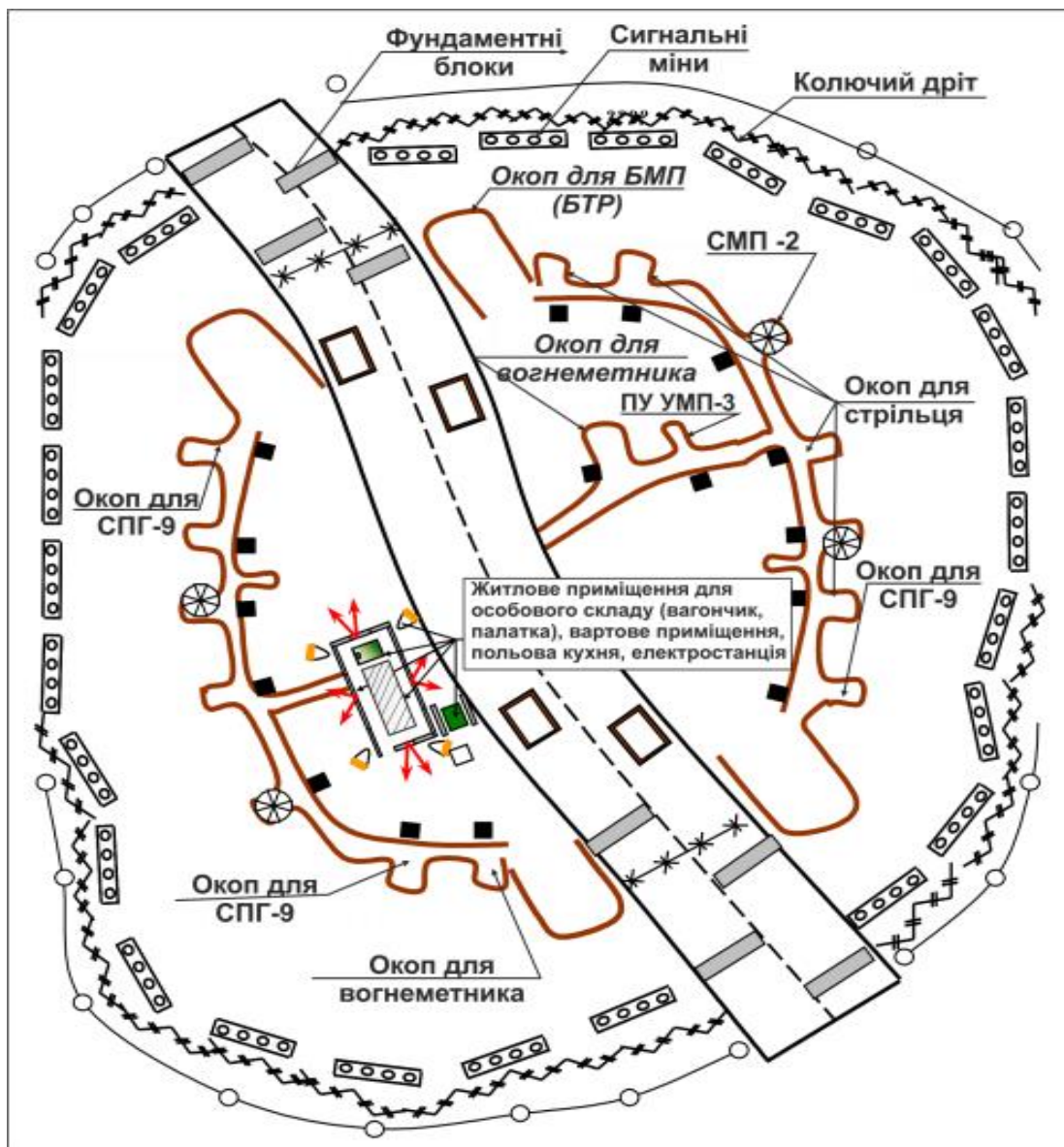
Схема розміщення тимчасового блокпосту (варіант)



Умовні позначення:

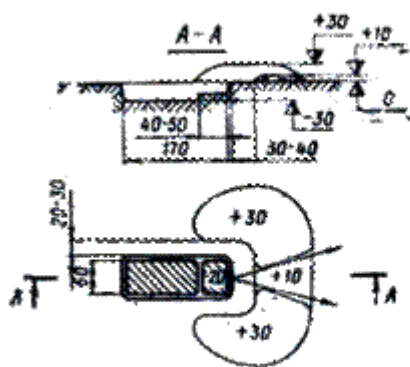
1. Площадка поверхневої перевірки (транспортних засобів, осіб, вантажу (багажу)).
2. Площадка для детальної перевірки транспортного засобу (з естакадою або оглядовою ямою).
3. Площадка для огляду осіб.
4. Місце для утримання затриманих осіб.
5. Дорожній знак 1.5.2 Звуження дороги.
6. Дорожній знак 3.4.1 Контроль.
7. Дорожні знаки 3.29 Обмеження максимальної швидкості.
8. Щит з написом "Увага! Попереду штучна споруда - блокпост. Знизьте швидкість руху до 5 км/год. Вимкніть світло фар."
9. Бетонні блоки.
10. Шлагбаум.

Схема блокпоста для забезпечення кругової оборони



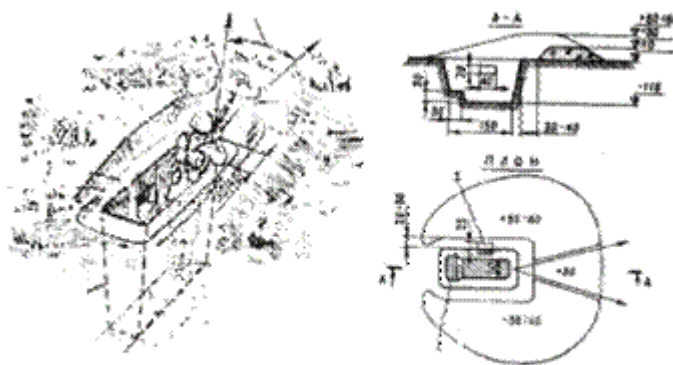
ОКОПИ

Окоп для ведення вогню лежачи



Мал. 41

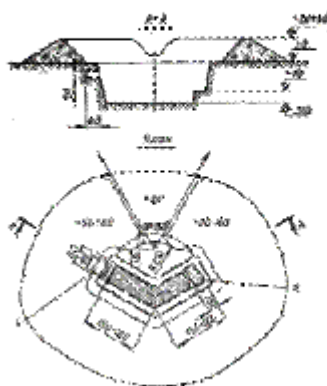
Окоп для ведення вогню з автомата



Мал. 42

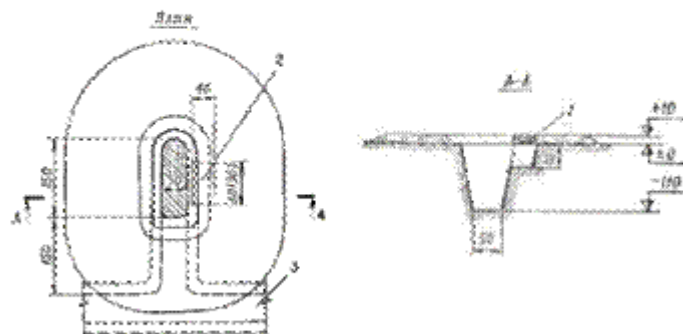
Мал. 43

Окоп для ведення вогню з кулемета



Мал. 44

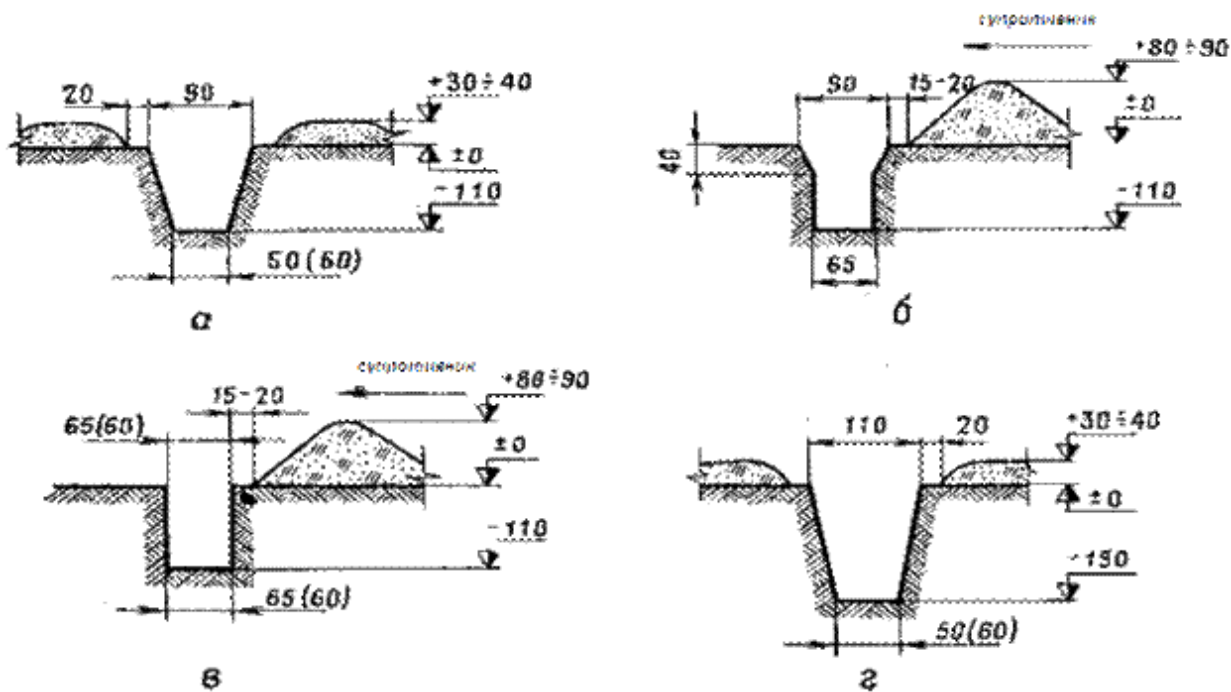
Окоп для ведення вогню з ручного протитанкового гранатомета



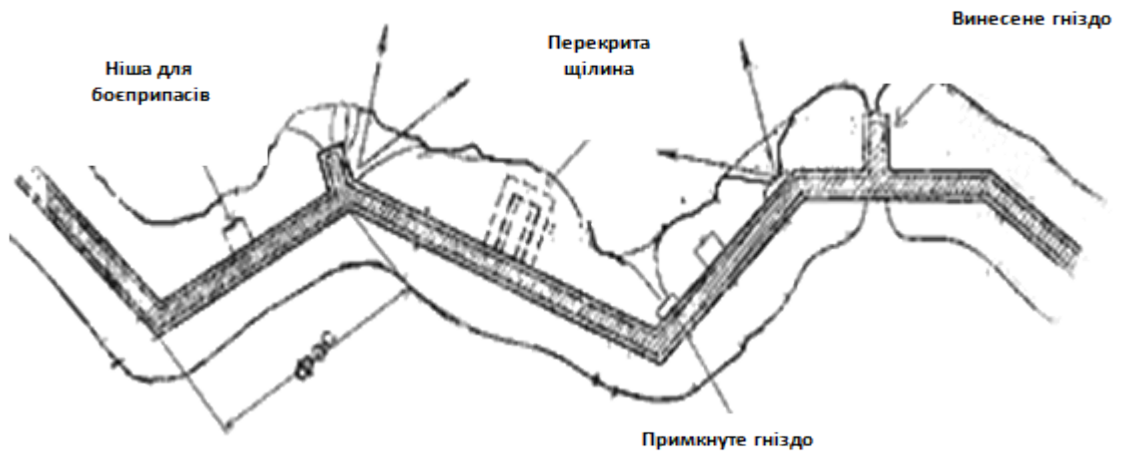
Мал. 45

Мал. 46

ТРАНШЕЯ



ХОДИ СПОЛУЧЕННЯ



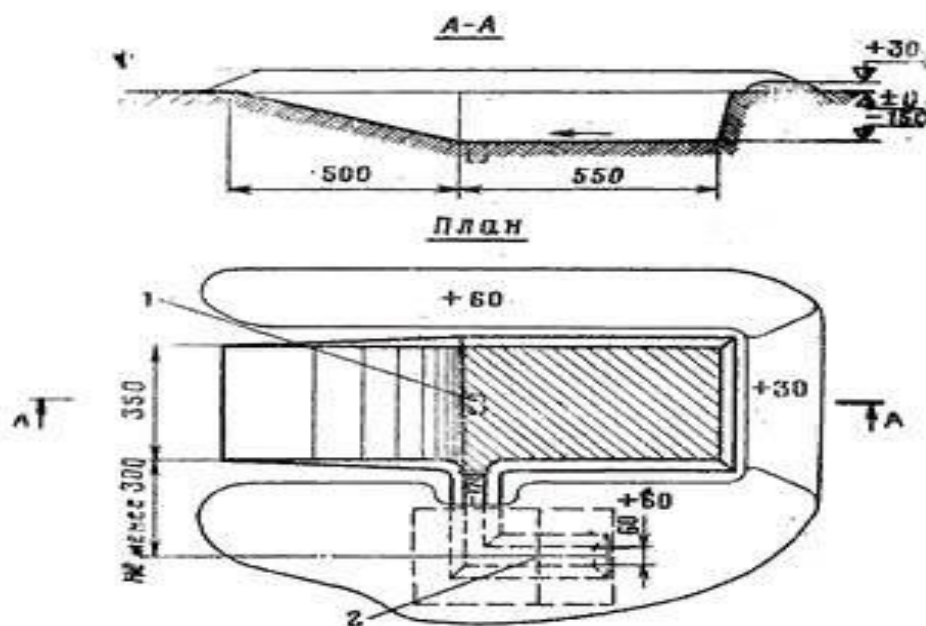
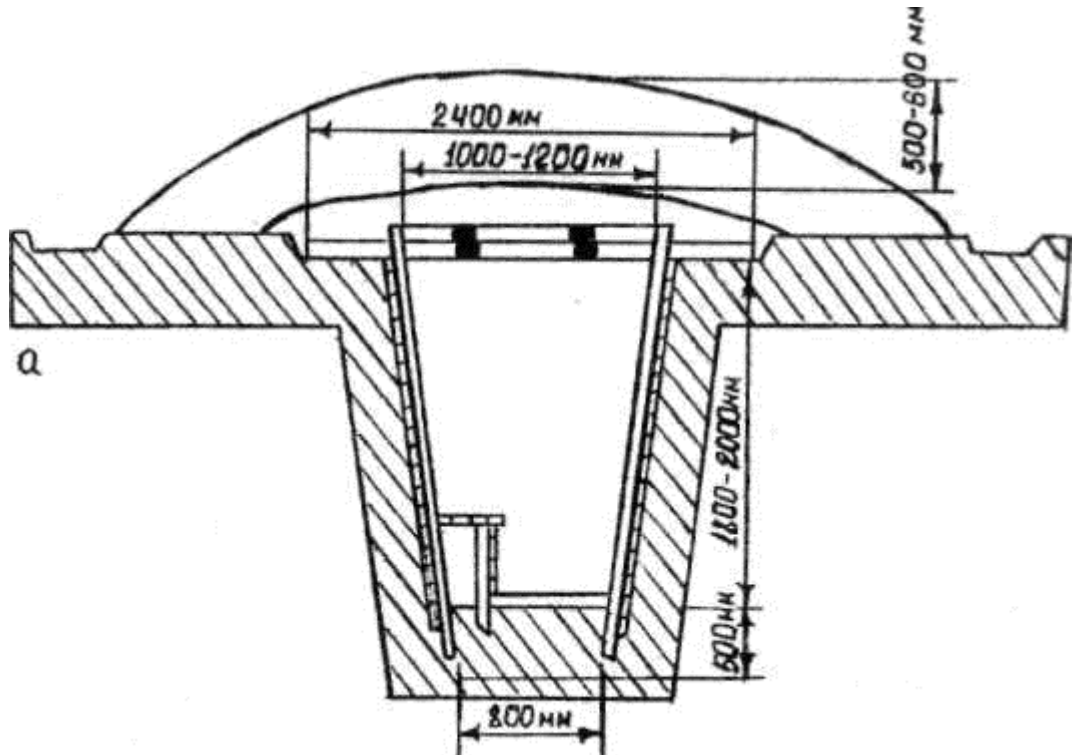


Рис. Окоп для бронетранспортера:
 1 – водозбірний колодезь; 2 – бліндаж (перекрита щілина).
 Об'єм вийнятого ґрунту 48 м³. На улаштування окопу (без бліндажа) саперною лопатою необхідно 65 люд.-год. або 0,6 маш.-год.

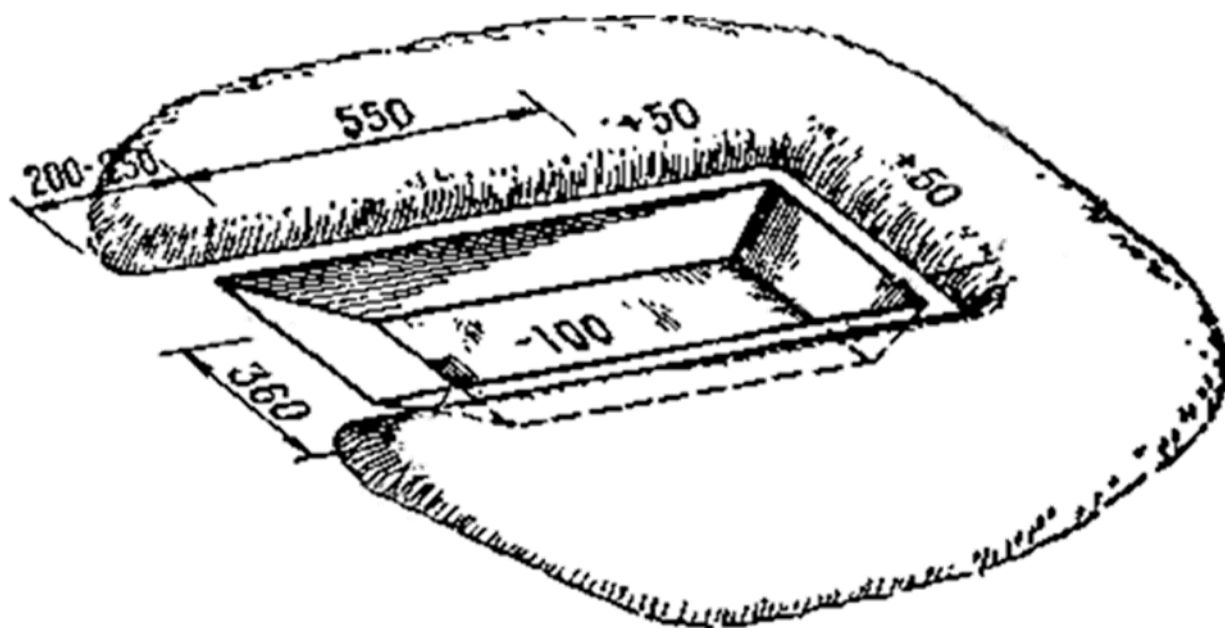


ПЕРЕКРИТА ЩІЛИНА



БЛІНДАЖ

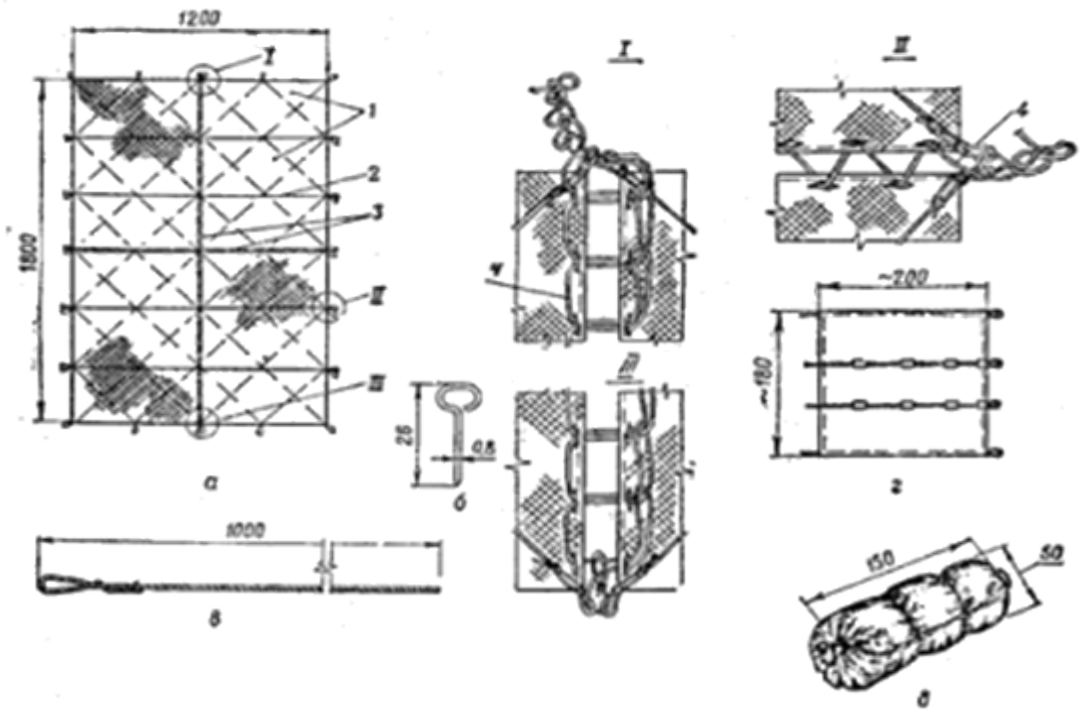




ДЕФОРМУВАЛЬНЕ ФАРБУВАННЯ

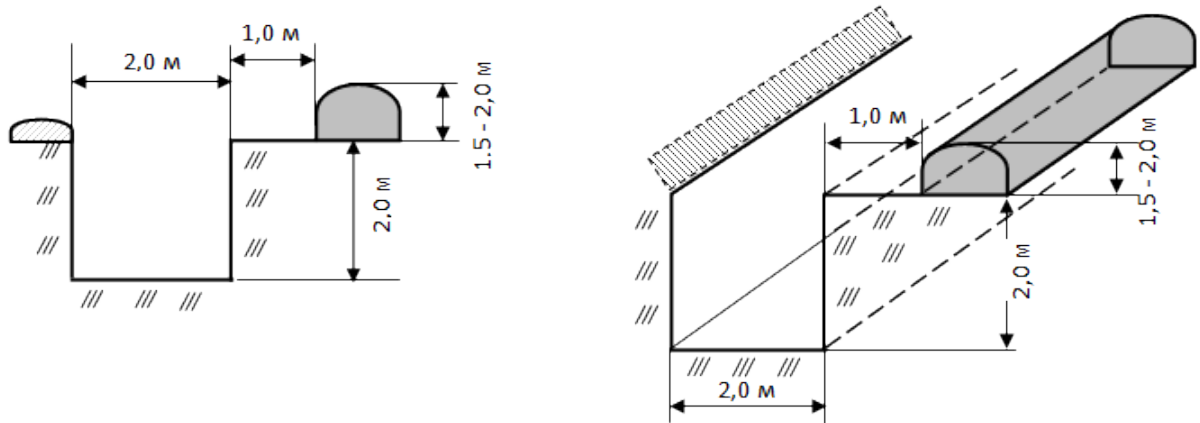


МАСКУВАЛЬНИЙ КОМПЛЕКТ

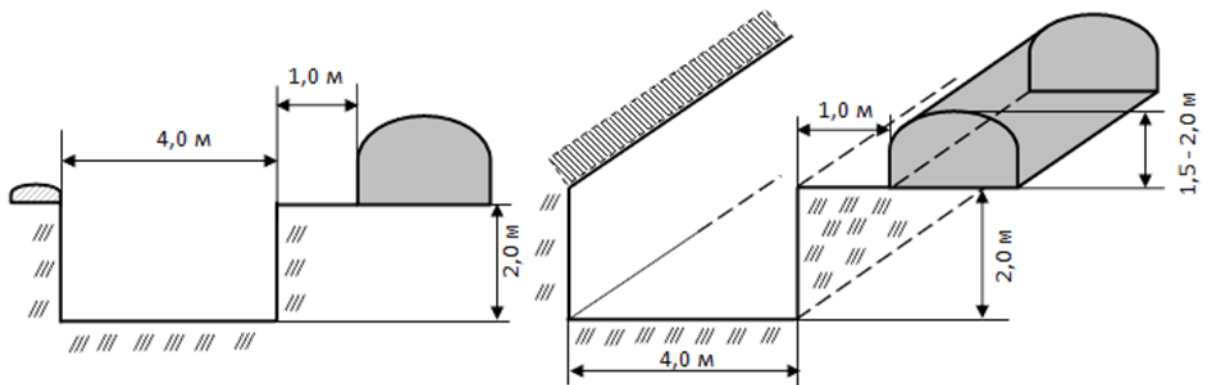


ПРОТИТРАНСПОРТНІ ЗАГОРОДЖЕННЯ

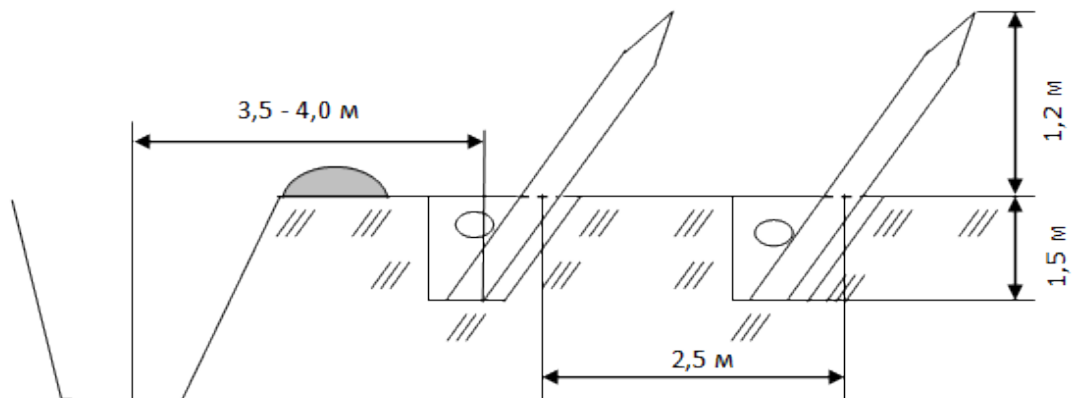
Протитранспортний рів 2 х 2 м



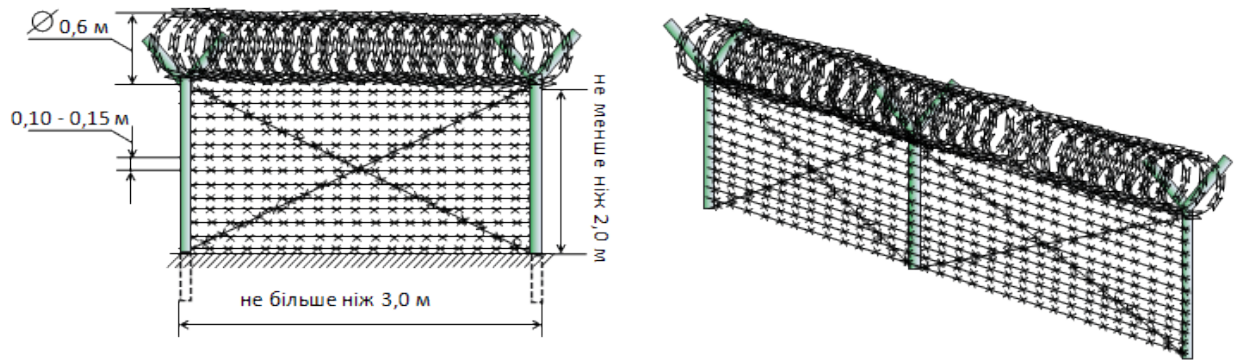
Протитранспортний рів 4 х 2 м



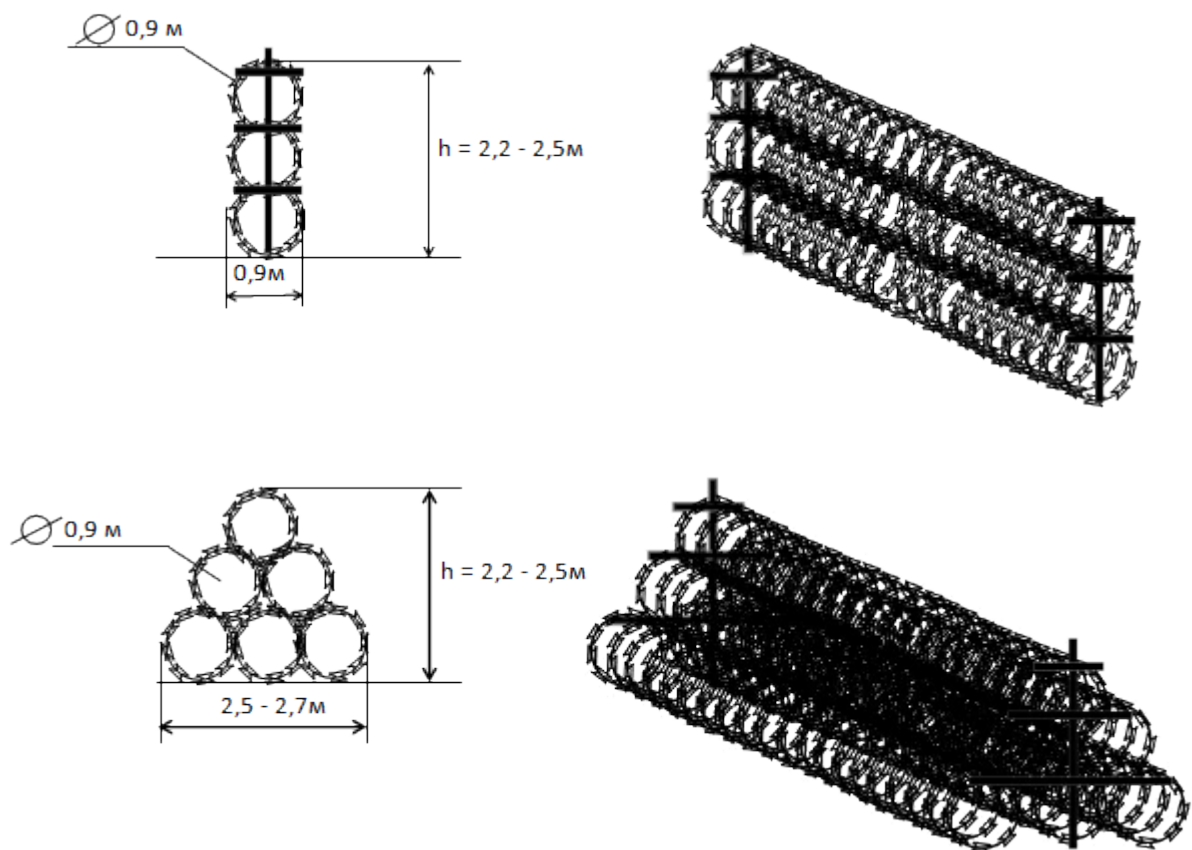
Надовби

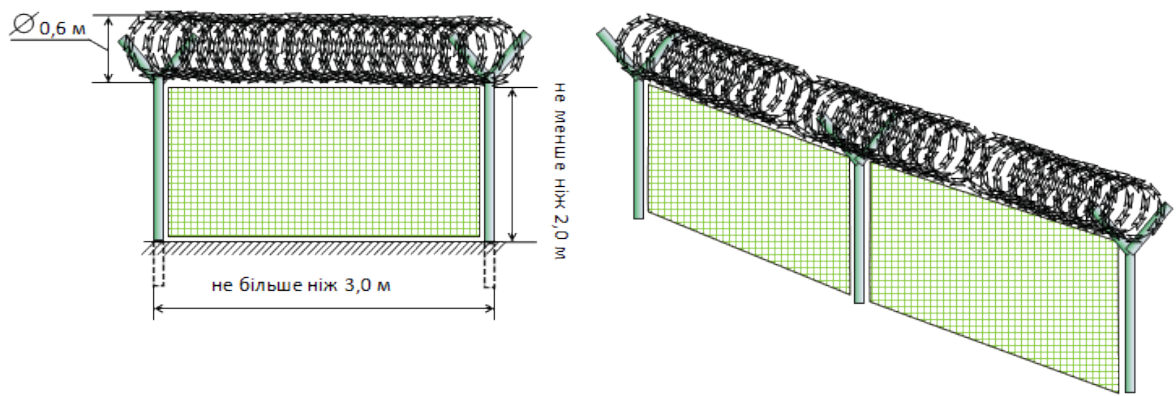


Загородження з колючого дроту або ріжучої стрічки "Єгоза" на стійках

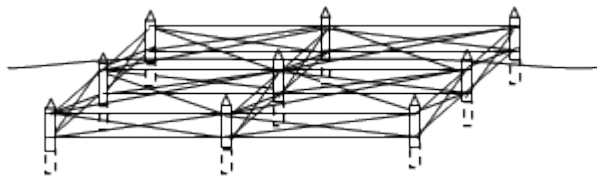


Спиральне загородження з ріжучої стрічки "Єгоза" на стійках





Загородження з колючого дроту на низьких кілках ("спотикачі")



Загородження з пакетів малопомітних перешкод

